



## 5. SEMESTER

### **SYGEPLEJERSKE- UDDANNELSEN KØBENHAVNS PROFESSIONSHØJSKOLE**

Gældende for efterårssemestret 2021

Tema A:

Sygepleje i akutte og kritiske pleje- og behandlingsforløb i samspil med borgere, patienter og pårørende

Tema B:

Tværprofessionelle og tværsektorielle sammenhænge

## **Semesterbeskrivelse på Sygeplejerskeuddannelsen**

Institut for Sygeplejerske- og Ernæringsuddannelser  
Københavns Professionshøjskole

### **5. semester**

Studieordning 2019

Gældende for efterårssemesteret 2021

Semesterbeskrivelsen er udarbejdet i tæt samarbejde mellem Københavns Professionshøjskole og kliniske samarbejdspartnere.

### **Uddannelsesledere med ansvar for 5. semester**

Merete Brædder – KP Hillerød

Grisja Vorre Strømstad – KP Nørrebro

### **Semesterkoordinatorer på 5. semester**

Anne-Marie Rømer – KP Hillerød

Solveig Fjordside – KP Nørrebro

Lisbeth Kofoed Egestad – Nørrebro

Sidst opdateret d. 25.06.2021

# Indhold

<b>1.0 SEMESTERETS TO TEMAER .....</b>	<b>4</b>
<b>2.0 MÅL FOR LÆRINGSUDBYTTE.....</b>	<b>4</b>
2.1 Tema A: Sygepleje i akutte og kritiske pleje- og behandlingsforløb i samspil med borgere, patienter og pårørende .....	4
2.2 Tema B: Tværprofessionelt samarbejde .....	5
<b>3.0 SEMESTERETS STRUKTUR.....</b>	<b>6</b>
<b>4.0 INDHOLD I SEMESTERETS TEMA A .....</b>	<b>7</b>
4.1 Deltema 1: Akut sygepleje og tidlig opsporing af kritisk sygdom .....	7
4.2 Deltema 2: Sygepleje til patienter og borgere med kritisk og livstruende sygdomme og deres pårørende .....	8
<b>5.0 KLINISK UNDERVISNING .....</b>	<b>8</b>
5.1 Indhold i den kliniske undervisning .....	8
5.2 Rammer for den kliniske undervisning .....	9
5.3 Klinisk forberedende undervisning .....	9
5.4 Studieaktivitetskrav i den kliniske undervisning .....	9
5.4.1 Studiesamtaler .....	9
5.4.2 Individuel studieplan.....	9
5.4.3 Logbog i medicin håndtering i udvalgte akutte og komplekse pleje- og behandlingsforløb.....	10
5.4.4 Klinisk beslutningstagen og klinisk lederskab og argumentation for valg af metoder og interventioner .....	10
5.4.5 Dokumentation af gennemførte studieaktiviteter .....	11
<b>6.0 STUDIEAKTIVITETER I TEORETISK UNDERVISNING .....</b>	<b>11</b>
6.1 Undervisnings- og arbejdsformer .....	11
6.2 Feedback.....	11
6.3 Undervisningsevaluering .....	11
<b>7.0 STUDIEAKTIVITETSMODELLEN.....</b>	<b>12</b>
<b>8.0 FORUDSÆTNINGSKRAV.....</b>	<b>12</b>
8.1 Mødepligt i den kliniske undervisning .....	12
8.2 Mødepligt til obligatoriske øvelser i teoretisk undervisning.....	13
8.3 Erstatningsaktiviteter .....	13
<b>9.0 PRØVE.....</b>	<b>13</b>
9.1 Rammer.....	13
9.2 Kriterier for prøve A .....	14
9.3 Kriterier for bedømmelse.....	14
9.4 Feedback efter prøven .....	14
9.5 Regler for sygdom, syge- og omprøver.....	15
9.6 Klager .....	15

## 1.0 Semesterets to temaer

### **Tema A: Sygepleje i akutte og kritiske pleje- og behandlingsforløb i samspil med borgere, patienter og pårørende**

Temaet retter sig mod patienter og borgere, pårørende i akutte og kritiske, og potentielt akut og kritiske, pleje- og behandlingsforløb og består af to del-temaer. Formålet er at du opøver viden, færdigheder og kompetence i forhold til patienter og borgers oplevelser, reaktioner, vilkår og handlinger i forbindelse med akut og kritisk sygdom og eventuel forestående død. Der er fokus på interventioner knyttet til klinisk beslutningstagen og klinisk lederskab, i samspil med patienter og borgere, pårørende og andre fagprofessionelle.

### **Tema B: Tværprofessionelt samarbejde**

Temaet retter sig mod at opøve kompetence i at samarbejde – tværprofessionelt og/eller tværsektorielt – om en fælles opgaveløsning. Du skal i teams samarbejde med studerende fra andre professionsuddannelser på Københavns Professionshøjskole om en udfordring/case stillet af praksis, hvor du træner at bringe egen viden og færdigheder i spil. [Du finder forløbsbeskrivelsen for det tværprofessionelle forløb på hjemmesiden her](#) (for eksterne) og på [KP Intra her](#) (kun adgang for studerende).

## 2.0 Mål for læringsudbytte

Ved afslutningen af hvert af temaerne forventes du at have opnået nedenstående mål for læringsudbytte.

### **2.1 Tema A: Sygepleje i akutte og kritiske pleje- og behandlingsforløb i samspil med borgere, patienter og pårørende**

#### **Viden**

*Du:*

- har viden om, kan forstå og reflektere over individuelle, sociale og kulturelle forholds betydning for borgeres, patienters og pårørendes oplevelser, reaktioner og handlinger ved akut og kritisk sygdom
- har viden om organisatoriske, administrative og samfundsmæssige perspektiv i forhold til at være aktør i det hele sundhedsvæsen

#### **Færdigheder**

*Du kan:*

- reflektere over og inddrage menneskers oplevelser og reaktioner ved udvalgte fysiologiske, psykologiske, sociale og åndeligt/eksistentielle sundhedsudfordringer i akutte og kritiske pleje- og behandlingsforløb
- argumentere for, vurdere og prioritere dilemmaer i akutte og kritiske pleje- og behandlingsforløb i forhold til etiske og juridiske perspektiver.
- anvende og vurdere viden om sygdomslære, anatomi, fysiologi og farmakologi i akutte og kritiske pleje- og behandlingsforløb

## **Kompetencer**

*Du kan:*

- tage medansvar for og mestre klinisk beslutningstagen og klinisk lederskab i akutte og kritiske, og potentielt akut og kritiske, pleje- og behandlingsforløb på et solidt videngrundlag – herunder praksis-, udviklings-, og forskningsviden samt viden fra patient/borger
- kommunikere empatisk, etisk og reflektivt i samspil med patient/borger pårørende og fagprofessionelle i akutte og kritiske situationer
- anvende udvalgt informations- kommunikations- og velfærdsteknologi i akutte og kritiske pleje- og behandlingsforløb
- selvstændigt anvende og vurdere kliniske retningslinjer samt reflektere over kliniske metoder og kvalitetssikring med fokus på patientsikkerhed og udvikling i sygepleje
- tage medansvar for og mestre medicin håndtering, og inden for en rammedelegation håndtere ordination af medicin, i udvalgte akutte og komplekse pleje- og behandlingsforløb

## **2.2 Tema B: Tværprofessionelt samarbejde**

### **Viden**

*Du kan:*

- Redegøre for og vurdere egen og andre professioners ansvar og opgaver i velfærdssamfundets forskellige sektorer samt analysere tværprofessionelle og tværsektorielle dilemmaer på baggrund af praksis- og forskningsbaseret viden.
- Redegøre for og reflektere over lovgivning og politiske rammer samt etiske dilemmaer i det tværprofessionelle og tværsektorielle samarbejde.
- Redegøre for og begrunde valg af kommunikative og relationelle metoder i det tværprofessionelle og tværsektorielle samarbejde, herunder lede og deltage i møder.

### **Færdigheder**

*Du kan:*

- Tage ansvar for og implementere den tværprofessionelle opgaveløsning ved at sætte egen og andres faglighed i spil for at skabe helhedsorienterede løsninger for og med borgeren/organisationen.
- Samarbejde om den tværprofessionelle opgaveløsning for og med borgeren med afsæt i analyse og vurdering af organisatoriske, juridiske og etiske forhold.
- Kommunikere med respekt for egen og andres faglighed for at fremme dialogen med andre professioner og borgeren.

## **Kompetencer**

*Du kan:*

- med respekt for egen og andre professioners ansvar i arbejdet for og med borgeren\*, agere i, facilitere og udvikle den tværprofessionelle opgaveløsning.

\*Borgeren dækker over: barn, elev, patient, bruger, klient, pårørende, organisation

### 3.0 Semesterets struktur

Semestret indledes med undervisningsforløbet Tema A, der består af 6 ugers teoretisk undervisning og 6 ugers klinisk undervisning og afsluttes med en ekstern mundtlig individuel prøve.

Tema B er efterfølgende et 6 ugers tværprofessionelt teoretisk undervisningsforløb der afsluttes med en intern gruppe prøve. [Du finder forløbsbeskrivelsen for det tværprofessionelle forløb på hjemmesiden her](#) (for eksterne) og på [KP Intra her](#) (kun adgang for studerende).

#### Efterår 2021:

TEMA A:														TEMA B:								
Uge	35	36	37	38	39	40	41	42	43	44	45	46	47	48	49	50	51	52	1	2	3	4
Forløb 1	K	K	K	K	K	K	T	T	T	T	T	T	T	P	TV	TV	TV	F	TV	TV	TV	P
Forløb 2	T	T	T	T	T	T	K	K	K	K	K	K	T	P	TV	TV	TV	F	TV	TV	TV	P

*K: Klinisk undervisning, T: Teoretisk undervisning, TV: Tværprofessionelt forløb, F: Studiefri, P: Prøve*

#### ECTS-fordeling

Teoretisk undervisning: 21 ECTS – heraf tværprofessionelle elementer: 10 ECTS

Klinisk undervisning: 9 ECTS

Fagområder	ECTS Teori	ECTS Klinik
<b>Sundhedsvidenskab</b> Sygepleje, farmakologi, sygdomslære, videnskabsteori og forskningsmetodologi	12	7
<b>Naturvidenskab</b> Anatomi og fysiologi, mikrobiologi	2	1
<b>Humanvidenskab</b> Pædagogik/kommunikation/psykologi, filosofi/etik	4	1
<b>Samfundsvidenskab</b> Organisation, ledelse og jura	3	

Der er to prøver på semestret.

Prøven i tema A er en ekstern mundtlig prøve, som afholdes ved afslutningen af Tema A

Prøven i tema B er en intern mundtlig gruppeprøve, som afholdes ved afslutning af Tema B

Forudsætningskrav for at gå til prøve efter Tema A er:

1. mødepligt i den kliniske undervisning
2. mødepligt til obligatoriske øvelser i teoretisk undervisning

Resten af semesterbeskrivelsen handler alene om TEMA A.

## 4.0 Indhold i semesterets Tema A

I relation til semesterets overordnede tema A: *Sygepleje i akutte og kritiske pleje- og behandlingsforløb i samspil med borger, patient og pårørende* skal du på semestret arbejde med to del-temaer; 1: *Akut sygepleje og tidlig opsporing af kritisk sygdom* og 2: *Sygepleje til patienter/borger med kritisk og livstruende sygdomme og deres pårørende*

Du skal inden for begge del-temaer opnå kompetencer i forhold til at tage medansvar for og mestre klinisk beslutningstagen og klinisk lederskab i akutte og kritiske, og potentielt akut og kritiske, pleje- og behandlingsforløb på et solidt fagligt grundlag.

Du skal have fokus på farmakologi, til de udvalgte sygdomsgrupper, herunder medicinhåndtering og lægemiddelregning. Du skal arbejde med medicinhåndtering og polyfarmaci i udvalgte akutte og komplekse pleje- og behandlingsforløb.

Der er fokus på koordinering, samarbejde og patient centreret pleje i forhold til borgere og patienter med multisygdom og pårørende inddragelse.

Du skal arbejde med klinisk lederskab og selvstændigt anvende og vurdere kliniske retningslinjer, samt reflektere over kliniske metoder og kvalitetssikring med fokus på patientsikkerhed og udvikling i sygepleje, som skaber værdi for patienten. Du skal have viden om rammerne for sundhedsvæsenet, med særligt fokus på professionsopgaver og ansvarsområder i et organisatorisk og administrativt perspektiv.

Du skal arbejde med din viden om kommunikation, så du kan kommunikere empatisk og refleksivt i samspil med borgere, patienter, pårørende og fagprofessionelle i akutte, kritiske og livstruende situationer.

### **4.1 Deltema 1: Akut sygepleje og tidlig opsporing af kritisk sygdom**

Du skal arbejde med klinisk beslutningstagen og klinisk lederskab med henblik på at kunne begrundede, prioritere og udføre akutte interventioner, herunder metoder til tidlig opsporing af akut og kritisk sygdom. Der er fokus på sammenhænge ved udvalgte akutte og kritiske sygdomme, hvor du med afsæt i viden om anatomi, fysiologi og mikrobiologi skal arbejde med:

- patienter med akut koronar syndrom, som kan medføre hjerteinsufficiens, lungeødem og kardiogent shock
- patienter med akut abdomen, hvor tilstanden kan udvikle sig til hypovolæmisk shock, illeus mv.
- patienter med organisk delirium, hvor tilstanden kan udvikle sig til akut psykose
- patienter med sepsis, sepsis shock og anafylaktisk shock, samt blodkomponenter i forhold til blodtransfusion

## **4.2 Deltema 2: Sygepleje til patienter og borgere med kritisk og livstruende sygdomme og deres pårørende**

Du skal arbejde med klinisk beslutningstagen og klinisk lederskab med henblik på at kunne begrundede, prioritere og udføre sygepleje interventioner, i forhold til lindring, omsorg og nærhed. Der er fokus på sammenhænge ved udvalgte akutte og kritiske sygdomme, hvor du med afsæt i viden om anatomi, fysiologi og mikrobiologi skal arbejde med:

- patienter med cancersygdomme, som indebærer både curativ behandling og forskellige palliative indsatser og den dertil hørende symptomhåndtering
- Patienter med livstruende sygdomme hvor døden er uafvendelig.

Du skal have fokus på sorg og krise reaktioner og åndeligt/eksistentielle spørgsmål hos borgere, patienter og pårørende ved livstruende sygdom og død. Med udgangspunkt i viden om borgeres, patienters og pårørendes oplevelse af livstruende sygdom og død, skal du reflektere over etiske dilemmaer i akutte og kritiske pleje- og behandlingsforløb.

## **5.0 Klinisk undervisning**

Klinisk undervisning på 5. semester varer 6 uger og tilrettelægges som en integreret del af semestrets Tema A, og skal understøtte, at semestrets Tema A's mål for læringsudbytte opnås. I klinisk undervisning inddrager vi det, du allerede har lært fra tidligere klinikker med henblik på, at du udvikler dine kliniske kompetencer og får din teoretiske viden sat i spil. Det særlige ved klinisk undervisning er, at du lærer ved at deltage, udføre og øve praktiske sygeplejeinterventioner.

### **5.1 Indhold i den kliniske undervisning**

I den kliniske undervisning indgår du som studerende i planlagte, målrettede undervisnings- og vejledningsforløb med henblik på at opnå og anvende viden, færdigheder og kompetencer i relation til semestrets mål for læringsudbytte.

I klinisk undervisning skal du indgå i professionelle relationer med patienter/borgere og tage medansvar for at mestre klinisk beslutningstagen og klinisk lederskab i situationer, hvor din patient/borger bliver akut og kritisk syg, eller potentielt akut og kritisk syg.

Du skal i patient/borger situationen dataindsamle relevant i forhold til situationen, analysere situationen, anvende og vurdere kliniske retningslinjer og kliniske metoder og under vejledning intervenere i det akutte og kritiske eller potentielt akut og kritisk pleje- og behandlingsforløb. Interventionen vil bestå af tværprofessionelle indsatser, der efterfølgende drøftes og dokumenteres, patient og pårørende involveres i samarbejdet i det videre patientforløb.

Du har medansvar for at mestre medicin håndteringen og inden for klinikstedets rammedelegation håndtere ordination af medicin i udvalgte akutte og komplekse pleje- og behandlingsforløb.



## **5.2 Rammer for den kliniske undervisning**

Den kliniske undervisning på 5. semester foregår på godkendte kliniske undervisningssteder på hospitaler og i kommuner i Region Hovedstaden. Du skal deltage i den kliniske undervisning i gennemsnitligt 30 timer om ugen. Se punkt 8 om forudsætningskrav til prøven.

Du og den kliniske vejleder/underviser har et fælles ansvar for dit kliniske undervisningsforløb. I den kliniske undervisning indgår du som studerende i planlagte, målrettede undervisnings- og vejledningsforløb med henblik på at opnå viden, færdigheder og kompetencer i semestrets mål for læringsudbytte.

Der er tilknyttet en underviser fra KP/UCD til hvert enkelt kliniske undervisningssted. I Praktikportalen kan du se hvilken underviser, der er tilknyttet dit undervisningssted. Du kan kontakte underviseren ved behov - læs mere i dokumentet [Rammer og krav i klinisk undervisning på Sygeplejeuddannelsen](#).

## **5.3 Klinisk forberedende undervisning**

Den klinisk forberedende undervisning kan være sammensat af forskellige aktiviteter, som sikrer, at du får det største læringsudbytte i den kliniske undervisning. Disse kan fx være introduktion til dit kliniksted, introduktion til patient-/borgerkategorierne på det kliniske undervisningssted, simulationsbaseret undervisning, færdighedstræning og andre aktiviteter, der understøtter din kliniske undervisning.

## **5.4 Studieaktivitetskrav i den kliniske undervisning**

Der er fire studieaktivitetskrav i den kliniske undervisning på 5. semester. Formålet med studieaktivitetskravene er at understøtte din læring i den kliniske praksis. Herunder at sikre, at du øver medicinhandling og lægemiddelregning, samt at du har fokus på anvendelsen af kliniske metoder til vurdering og argumentation for klinisk beslutningstagning og klinisk lederskab i forhold til deltemaerne.

### **5.4.1 Studiesamtaler**

Dine studiesamtaler afholdes mellem dig og din kliniske vejleder. Der afholdes minimum 2 studiesamtaler i dette semester og første studiesamtale afholdes inden for de første to uger. Studietsamtalen kan foregå individuelt eller i grupper.

### **5.4.2 Individuel studieplan**

Den individuelle studieplan er et obligatorisk samarbejdsredskab, som du udarbejder efter den indledende studiesamtale. Studieplanen uploades i praktikportalen senest to hverdage efter studiesamtalen. Sammen med din kliniske vejleder følger du op på studieplanen og justerer løbende så du kan opfylde målene for læringsudbyttet på semesteret. Du kan tage udgangspunkt i *den generelle studieplan* fra klinikstedet, der fremgår af godkendelsesmateriale på det kliniske

undervisningssted. Du kan læse mere om blandt andet Individuel Studieplan og samarbejdsaf-tale i [Rammer og krav i klinisk undervisning på Sygeplejeuddannelsen](#).

### **5.4.3 Logbog i medicinhåndtering i udvalgte akutte og komplekse pleje- og be-handlingsforløb**

Logbog i medicinhåndtering er et studie- og dokumentationsredskab, der har til hensigt at støtte din læring inden for medicinhåndtering. Det vil fremgå af Logbog i medicinhåndtering, hvad du skal beskæftige dig med på 5. semester. Du finder Logbog i medicinhåndtering og dokumentati-onsark i Praktikportalen.

### **5.4.4 Klinisk beslutningstagen og klinisk lederskab og argumentation for valg af metoder og interventioner**

Studieaktiviteten består af tre dele:

- Udførte sygeplejeinterventioner
- Individuelt skriftligt oplæg
- Refleksionsforum

Den kliniske vejleder/underviser introducerer til og vejleder til det skriftlige oplæg. Du tilbydes en lektions vejledning, individuelt eller i grupper af studerende.

#### *Udførte Sygeplejeinterventioner*

Du skal selvstændigt eller i samarbejde med andre udfører sygeplejeinterventioner.

#### *Individuelt skriftligt oplæg*

Det skriftlige oplæg skal indeholde:

- En præsentation af den valgte patient-/borgersituation
- Teoretisk argumentation for den/de valgte kliniske metoder og prioriteringer af de ud-førte sygeplejeinterventioner
- Kritisk vurdering af metodens/metodernes betydning for klinisk beslutningstagen og klinisk lederskab, samt hvordan de kliniske metoder kan bidrage til øget kvalitet og pati-entsikkerhed

Det skriftlige oplæg udarbejdes efter [Formkrav og generelle retningslinjer for opgaveskrivning](#) og [Juridiske retningslinjer for indsamling af patientdata til brug i opgaver og projekter](#) og har et omfang på 4800-7200 anslag inklusivt mellemrum, anvendt litteraturliste indgår ikke i nævnte anslag. Det skriftlige oplæg uploades på Praktikportalen senest to hverdage inden kl. 12 før afholdelse af refleksionsforum. Det skriftlige oplæg udarbejdes på studiedage.

#### *Refleksionsforum*

Fremlæggelse foregår i et refleksionsforum med deltagelse af klinisk vejleder/underviser, med-studerende og andre fagprofessionelle. Du indleder refleksionsforummet med et oplæg, hvor du opsummerer de væsentlige punkter fra det skriftlige oplæg. Desuden skal du perspektivere dit

skriftlige oplæg med inddragelse af en forskningsartikel. Du faciliterer den efterfølgende drøftelse og refleksion ud fra dine forberedte refleksionsspørgsmål. Refleksionsforummet afrundes med feedback fra alle deltagere til dig som studerende. Tidsrammen for refleksionsforummet er 30 minutter per studerende.

Det anbefales at de studerende samles i større refleksionsfora.

#### **5.4.5 Dokumentation af gennemførte studieaktiviteter**

Den kliniske vejleder/underviser dokumenterer gennemførelse af 1) Studieaktivitet i medicinlogbogen og 2) studieaktivitet i Praktikportalen.

## **6.0 Studieaktiviteter i teoretisk undervisning**

I dette afsnit kan du læse om studieaktiviteter og studieaktivitetskrav i den teoretiske undervisning samt om forventningerne til dig som studerende.

### **6.1 Undervisnings- og arbejdsformer**

Du kommer til at arbejde med en variation af undervisnings- og arbejdsformer, fx praktiske øvelser og simulationsbaseret undervisning, holdundervisning, vejledning i klinisk praksis, refleksionsøvelser, forelæsninger, gruppearbejder, klynge-undervisning, case- og projektarbejde, eksperimenter og digitale læringsaktiviteter. Forberedelse til undervisningen er en selvstændig disciplin, hvor indholdet til din forberedelse fremgår af lektionsplanen.

### **6.2 Feedback**

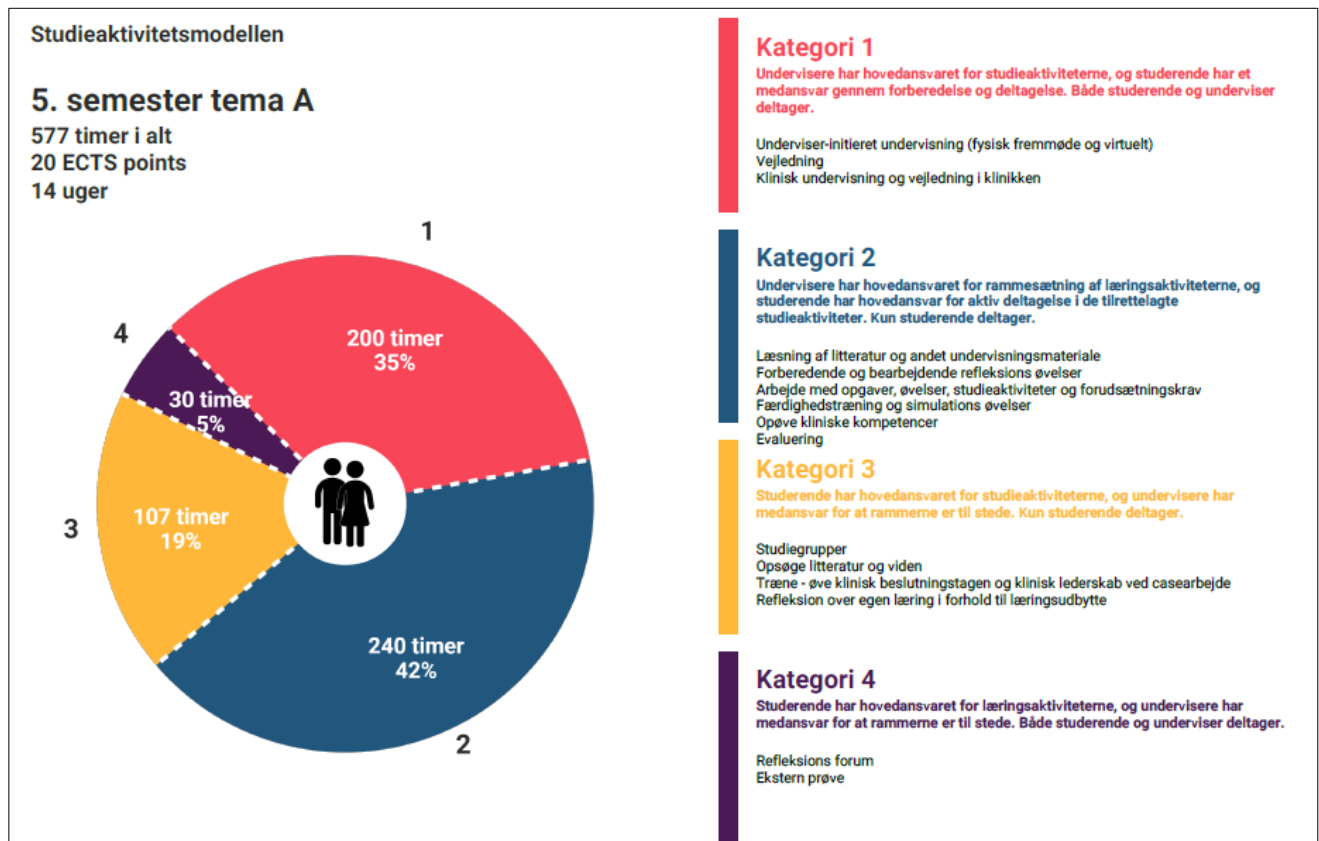
Feedback er en integreret del af semestrets læringsaktiviteter. Feedback kan være tilrettelagt og givet af medstuderende (peer-feedback), undervisere eller kliniske vejledere/undervisere.

### **6.3 Undervisningsevaluering**

Du vil blive bedt om at evaluere både den teoretiske og kliniske undervisning. Det er vigtigt at du bidrager til evalueringerne, så undervisningen løbende kan kvalificeres med henblik på bedst mulig læring og trivsel

## 7.0 Studieaktivitetsmodellen

I sygeplejerskeuddannelsen planlægges med en høj grad af studieaktivitet, og du forventes at bruge i gennemsnit 41,25 timer om ugen på dit studie. Nedenstående studieaktivitetsmodel viser, hvordan semestrets forskellige studieaktiviteter fordeles sig, og modellen tydeliggør hvilke forventninger, der er til dig og din studieindsats.



## 8.0 Forudsætningskrav

Der er to forudsætningskrav, der skal opfyldes for, at du kan gå til semestrets prøve. Hvis forudsætningskravene ikke er opfyldt, kan du ikke gå til prøve, og du bruger et prøvoforsøg.

### 8.1 Mødepligt i den kliniske undervisning

I din kliniske undervisning er der deltagelses- og mødepligt, hvilket vil sige krav om fremmøde svarende til gennemsnitligt 30 timer om ugen. Det er en forudsætning for at gå til semestrets prøve at du har opfyldt mødepligten. Opfyldelse af mødepligten skal dokumenteres af din kliniske vejleder/underviser i Praktikportalen. Se [Rammer og krav i klinisk undervisning på Sygeplejerskeuddannelsen](#).

## 8.2 Mødepligt til obligatoriske øvelser i teoretisk undervisning

På 5. semester er der mødepligt til samtlige øvelsestimer og øvelsesforberedende undervisning. Det fremgår af Itslearning, hvilke øvelser, der er tale om.

Undtaget fra dette er studerende, der er optaget som netstuderende i Hillerød.

## 8.3 Erstatningsaktiviteter

Hvis du ikke opfylder kravet om mødepligt i den kliniske undervisning skal du i samarbejde med det kliniske uddannelsessted tilrettelægge aktiviteter, der opfylder kravet.

Hvis du ikke opfylder kravet om mødepligt til obligatoriske øvelser i den teoretiske undervisning, tilbydes du en erstatningsaktivitet i ugen inden den eksterne prøve.

Hvis du ikke deltager i de planlagte erstatningsaktiviteter, kan du ikke gå til prøve og du bruger dermed et prøvoforsøg.

## 9.0 Prøve

Du udprøves i semestrets samlede mål for læringsudbytte i alt 30 ECTS fordelt på to prøver rettet mod semestrets to temaer.

**Prøve A (20 ECTS):** Ekstern, individuel mundtlig prøve relateret til tema A. Bedømmelsen er individuel og bedømmes efter 7-trinsskalaen.

**Prøve B (10 ECTS):** Intern, mundtlig gruppe-prøve relateret til tema B bestående af maksimalt 5- 7 studerende. Bedømmelsen er individuel og bedømmes efter 7-trinsskalaen.

Vedrørende prøven relateret til mål for læringsudbytter knyttet til prøve B ses i forløbsbeskrivelsen for det tværprofessionelle forløb. [Du finder forløbsbeskrivelsen for det tværprofessionelle forløb på hjemmesiden her](#) (for eksterne) og på [KP Intra her](#) (kun adgang for studerende).

I denne semesterbeskrivelse beskrives alene ekstern prøve A.

### 9.1 Rammer

- Du er automatisk tilmeldt semestrets prøve ved semesterstart og kan kun framelde dig prøven ved dokumenteret sygdom eller barsel jf. gældende eksamensbekendtgørelse
- Gennemførelse og dokumentation af alle semestrets forudsætningskrav er et krav for, at du kan gå til prøven

#### Prøve A:

- Du får tildelt en case, der omhandler situationer inden for semestrets to deltemaer, som du har arbejdet med i både den kliniske og teoretiske undervisning. Tidspunktet for dette oplyses på Itslearning.

- Du får adgang til case, navn på eksaminator og censor samt tidsplan 24 timer før den mundtlige prøve. Procedure for adgang til eksamensmaterialet fremgår af Wiseflow/Its-learning.

## 9.2 Kriterier for prøve A

Den mundtlige eksamination skal sikre, at du kan vurderes efter Tema As mål for læringsudbytte. Eksaminationen er individuel og varer 40 minutter inkl. votering.

Den mundtlige eksamination (25 minutter.) tager udgangspunkt i det mundtlige oplæg. Viden fra tidligere semestre, der understøtter det mundtlige oplæg kan inddrages i eksaminationen, når det er relevant.

Forløb under den mundtlige prøve:

1. Mundtligt oplæg på max. 5 minutter som skal indeholde
  - ◆ En kort præsentation af de kliniske sygeplejefaglige problemstillinger, du har identificeret i den tildelte case, relateret til akut og kritisk sygdom og eventuelt forestående død.
  - ◆ Udvælg en eller to af de identificerede sygeplejefaglige problemstillinger og argumenter for din prioritering.
  - ◆ Argumenter for dine sygeplejefaglige interventioner.
  - ◆ Du skal inddrage *et* selvvalgt eksempel på praksis-, udviklings-, eller forskningsviden, som *ikke* indgår i semesterets anbefalede litteratur, som del af din argumentation for interventionerne.
2. Eksamination 20 minutter. Der må ikke medbringes hjælpemidler.
3. Efterfølgende 15 minutter til votering og feedback.

Du skal medbringe en litteraturliste i to eksemplarer udformet jf. [Formkrav og generelle retningslinjer for opgaveskrivning](#), som viser hvilken litteratur du anvender til det mundtlige oplæg.

## 9.3 Kriterier for bedømmelse

Prøven vurderes ud fra Tema As samlede mål for læringsudbytte.

Prøven bliver bedømt efter 7-trins-skalaen jf. BEK nr. 114 af 03/02/2015.

## 9.4 Feedback efter prøven

Fokus for feedback i forbindelse med prøven er, hvordan din besvarelse har levet op til mål for læringsudbytte samt en begrundelse for den karakter, du har fået. Fokus er også på, hvordan du kan arbejde fremadrettet med din læring og egen præstation. Formålet med at give denne feedback er at styrke dine læreprocesser samt, at du bliver opmærksom på, hvordan du fremadrettet kan styrke din læring.

## **9.5 Regler for sygdom, syge- og omprøver**

Ved sygdom skal du melde dig syg til Studieservice senest på prøvedagen. Senest tre hverdage efter prøven er afholdt, skal du aflevere lægefaglig dokumentation til Studieservice. Når du er rask, skal du kontakte Studieservice med henblik på tilrettelæggelse af sygeprøve. Ved dokumenteret sygdom bliver du automatisk tilmeldt sygeprøve.

Hvis din prøve bedømmes ikke bestået, bliver du automatisk tilmeldt omprøve.

## **9.6 Klager**

Ønsker du at klage over din prøve, skal du følge gældende bestemmelser i Eksamensbekendtgørelsen kap. 10. Du finder information og vejledning om klager på KP Intra.