



3. SEMESTER

SYGEPLEJERSKE- UDDANNELSEN KØBENHAVNS PROFESSIONSHØJSKOLE

Gældende for efterårssemestret 2021

Tema:

Situationsbestemt kommunikation i samspil med patient og borger, pårørende og fagprofessionelle i og på tværs af sektorer

Semesterbeskrivelse på Sygeplejerskeuddannelsen

Institut for Sygeplejerske- og Ernæringsuddannelser
Københavns Professionshøjskole

3. semester

Studieordning 2019

Semesterbeskrivelsen er udarbejdet i tæt samarbejde mellem Københavns Professionshøjskole og kliniske samarbejdspartnere.

Uddannelsesledere med ansvar for 3. semester

Merete Brædder, KP Hillerød
Susan Ptak Rasmussen, KP Nørrebro

Semesterkoordinatorer på 3. semester

Sasha Maria Reinhardt, KP Hillerød
Annette Walsøe Torup, KP Nørrebro
Anne Vinther Schmidt, KP Nørrebro

Sidst opdateret d. 17.06.2021

Rev. d. 5. oktober 2021 (afsnit 3.0: stedprøve ændret til prøve og afsnit 8.0: grupper af 4-5 studerende ændret til grupper af 4-6 studerende)

Indhold

1.0 SEMESTERETS TEMA: SITUATIONSBESTEMT KOMMUNIKATION I SAMSPIL MED PATIENT OG BORGER, PÅRØRENDE OG FAGPROFESSIONELLE I OG PÅ TVÆRS AF SEKTORER	4
2.0 MÅL FOR LÆRINGSUDBYTTE.....	4
3.0 SEMESTERETS STRUKTUR OG INDHOLD	6
3.1 Deltema 1: Videnskabsteori og forskningsmetoder i en sygeplejefaglig kontekst	7
3.2 Deltema 2: Situationsbestemt kommunikation i en psykiatrisk sygeplejefaglig kontekst	7
3.3 Deltema 3: Situationsbestemt kommunikation i en neurologisk sygeplejefaglig kontekst	7
4.0 KLINISK UNDERVISNING	7
4.1 Indhold i den kliniske undervisning	8
4.2 Rammer for den kliniske undervisning	8
4.3 Klinisk forberedende undervisning	9
4.4 Studieaktivitetskrav i den kliniske undervisning	9
4.4.1 Studiesamtaler og individuel studieplan.....	9
4.4.2 Logbog i medicin håndtering	9
4.5 Forudsætningskrav i den kliniske undervisning	9
4.5.1 Mødepligt:	9
4.5.2 Aktivitet med fokus på kommunikation, relation og tværprofessionelt og/eller tværsektorielt samarbejde.....	10
5.0 STUDIEAKTIVITETER I TEORETISK UNDERVISNING	11
5.1 Undervisnings- og arbejdsformer	11
5.2 Studieaktivitetskrav i teoretisk undervisning	11
5.3 Feedback.....	11
5.4 Undervisningsevaluering	11
6.0 STUDIEAKTIVITETSMODELLEN.....	11
7.0 FORUDSÆTNINGSKRAV.....	12
7.1 Mødepligt i den kliniske undervisning	12
7.2 Klinisk studieaktivitet:	12
7.3 Mødepligt i obligatoriske øvelser i teoretisk undervisning.....	12
8.0 PRØVE.....	13
8.1 Rammer & kriterier for prøverne	13
8.1.1 Prøve A	13
8.1.2. Prøve B	14
8.2 Kriterier for bedømmelse.....	15
8.3 Feedback efter prøverne	16
8.4 Regler for sygdom, syge- og omprøver.....	16
8.5 Klager	16

1.0 Semesterets tema: Situationsbestemt kommunikation i samspil med patient og borger, pårørende og fagprofessionelle i og på tværs af sektorer

Temaet retter sig imod situationsbestemt kommunikation, vejledning og undervisning i samspil med patienter/borgere og pårørende i professionsfaglig og tværprofessionel praksis.

Fokus er at opnå viden om individuelle, sociale og kulturelle forholds indflydelse på patienter/borgeres oplevelser og reaktioner på sundhedsudfordringer og sygdomssammenhænge samt færdigheder i og kompetencer til at tage ansvar for situationsbestemt kommunikation og pædagogiske interventioner.

Indholdet på 3. semester retter sig mod semesterets overordnede tema samt klinisk beslutningstagen og klinisk lederskab i stabile og komplekse pleje- og behandlingsforløb i professionsfaglig og tværprofessionel praksis. Semesteret indeholder tre deltemaer, hvor du arbejder med semesterets læringsudbytte og fagområder i forhold til patienter med psykiske og neurologiske sundhedsudfordringer og sygdomssammenhænge. Den kliniske undervisning foregår i psykiatrien. Semesteret afsluttes med et projektarbejde.

2.0 Mål for læringsudbytte

Ved afslutningen af semestret forventes du at have opnået nedenstående mål for læringsudbytte

Viden

Du har:

- viden om og kan reflektere over udvalgte dele af videnskabsteori og forskningsmetode samt relatere denne viden til forsknings- og udviklingsarbejde i professionspraksis
- viden om klinisk lederskab i en sygeplejefaglig kontekst

Færdigheder

Du kan:

- mestre klinisk beslutningstagen i relation til udvalgte sundhedsudfordringer og sygdomssammenhænge ved at inddrage praksis-, udviklings- og forskningsviden samt viden fra patient/borger og pårørende
- forklare, kombinere og anvende viden om menneskets anatomi, fysiologi, sygdomslære, ernæringslære og farmakologi i en sygeplejefaglig kontekst
- forstå udvalgte dele af farmakologi, reflektere over og varetage medicin håndtering samt anvende rammeordination og rammedelegering
- udføre og begrunde sygeplejefaglige interventioner i forebyggende, sundhedsfremmende og rehabiliterende forløb, i og på tværs af sektorer, i samarbejde med patient/borger og pårørende med respekt for forskellighed

- indgå i tværprofessionelt og tværsektorielt samarbejde i forskellige patient- og borgerforløb
- reflektere over og inddrage menneskers oplevelser og reaktioner ved udvalgte fysiologiske, psykologiske og sociale sundhedsudfordringer
- anvende pædagogiske interventioner, der støtter patient/borger og pårørende i at mestre den enkeltes livssituation
- forstå, reflektere over og anvende pædagogisk, psykologisk og kommunikativ viden i samspil med patient/borger, pårørende, kollegaer og medstuderende
- anvende situationsbestemt kommunikation, vejledning og rådgivning i samspil med patient/borger og pårørende i professionsfaglig og tværprofessionel praksis
- kan identificere og reflektere over etiske dilemmaer og juridiske problemstillinger i relation til patient- og borgerforløb og på tværs af professioner og sektorer

Kompetencer

Du kan:

- anvende og reflektere over udvalgt informations- kommunikations- og velfærdsteknologi i pleje, omsorg og behandling
- opsøge, vurdere og anvende empiri, teori og forskningsmetoder i undersøgelse af en sygeplejefaglig problemstilling knyttet til stabile og komplekse pleje- og behandlingsforløb

3.0 Semesterets struktur og indhold

Semestret er sammensat af i alt 10 ugers teoretisk undervisning, 8 ugers klinisk undervisning og det afsluttes med to interne prøver over 2 uger.

Efterår 2021																					
Uge	35	36	37	38	39	40	41	42	43	44	45	46	47	48	49	50	51	1	2	3	4
Spor	K	K	K	K	K	K	K	K	T	T	T	T	T	T	T	T	T	T	T	P	P
3.1	K	K	K	K	K	K	K	K	T	T	T	T	T	T	T	T	T	T	T	P	P
Spor 3.2	T	T	T	T	T	T	T	T	K	K	K	K	K	K	K	K	T	T	T	P	P

T=teoretisk undervisning, K=klinisk undervisning, P=prøve

ECTS-fordeling

Teoretisk undervisning: 18 ECTS

Klinisk undervisning: 12 ECTS - heraf tværprofessionelle elementer: 1,5 ECTS

Du afslutter semesteret med to prøver. Den ene prøve er en digital prøve i medicin håndtering. Den anden prøve er et skriftligt projekt med efterfølgende mundtlig eksamination, hvor du udprøves i det samlede læringsudbytte.

Der er tre forudsætningskrav, der skal opfyldes for, at du kan gå til semestrets prøver:

- 1) mødepligt i den kliniske undervisning
- 2) deltagelse i aktivitet i klinisk undervisning
- 3) mødepligt i obligatoriske øvelser

Fagområder	ECTS Teori	ECTS Klinik
Sundhedsvidenskab Sygepleje, farmakologi, sygdomslære, videnskabsteori og forskningsmetodologi	13	9
Naturvidenskab Anatomi/fysiologi	1	1
Humanvidenskab Kommunikation, psykologi, pædagogik	4	2

3.1 Deltema 1: Videnskabsteori og forskningsmetoder i en sygeplejefaglig kontekst

I deltemaet arbejder du med videnskabsteori og forskningsmetodologi. Du præsenteres for og arbejder med forskellige videnskabsteoretiske forståelser inden for natur-, human-, samfunds- og sundhedsvidenskaberne. Du arbejder med forskningsmetoder, der kan anvendes i undersøgelse af sygeplejefaglige problemstillinger, blandt andet inden for deltema 2 og 3. Du arbejder med at formulere sygeplejefaglige problemstillinger, der kan belyses med forskellige metodiske tilgange. Du vil træne og øve indsamling, vurdering og anvendelse af empiri og teori samt søgning af forskningslitteratur. Deltema 1 afsluttes med et skriftligt gruppeprojekt, hvor du med din gruppe undersøger en tildelt sygeplejefaglig problemstilling. Gruppeprojektet er grundlag for semesterets interne prøve og viden fra semesterets deltemaer inddrages i projektet.

3.2 Deltema 2: Situationsbestemt kommunikation i en psykiatrisk sygeplejefaglig kontekst

Du arbejder med klinisk beslutningstagen og klinisk lederskab i relation til patienter og borgere, der lever med psykiske sundhedsudfordringer og sygdomssammenhænge i og på tværs af professioner og sektorer. Du arbejder med udvalgte psykiske sygdomme samt patienter/borgers mentale sundhed, oplevelser og reaktioner på at leve med psykiske vanskeligheder. Du træner og øver planlægning, udførelse og evaluering af personcentrerede sygeplejefaglige interventioner, hvor du inddrager og integrerer viden fra alle semesterets fagområder. I deltemaet indgår semesterets kliniske undervisningsperiode.

3.3 Deltema 3: Situationsbestemt kommunikation i en neurologisk sygeplejefaglig kontekst

Du arbejder med klinisk beslutningstagen og klinisk lederskab i relation til patienter og borgere, der lever med neurologiske sundhedsudfordringer og sygdomssammenhænge. Du arbejder med udvalgte neurologiske sygdomme samt patienter/borgers mentale sundhed, oplevelser og reaktioner på at leve med neurologiske vanskeligheder. Du træner og øver planlægning, udførelse og evaluering af personcentrerede sygeplejefaglige interventioner, hvor du inddrager og integrerer viden fra alle semesterets fagområder.

4.0 Klinisk undervisning

Klinisk undervisning på 3. semester varer 8 uger og tilrettelægges som en integreret del af semesterets samlede forløb, og skal understøtte, at det samlede mål for læringsudbytte kan opnås i semestret.

I klinisk undervisning inddrager vi det, du allerede har lært fra tidligere semestre med henblik på, at du udvikler dine kliniske kompetencer og får din teoretiske viden sat i spil. Det særlige ved klinisk undervisning er, at du lærer ved at deltage, udføre og øve praktiske sygeplejeinterventioner.

4.1 Indhold i den kliniske undervisning

Den kliniske undervisning tager afsæt i det overordnede tema for 3. semester og er en integreret del af deltema 1. I den kliniske undervisning indgår du i planlagte og målrettede undervisnings- og vejledningsforløb med henblik på at opnå viden, færdigheder og kompetencer inden for semesterets læringsudbytte og temaer. Du vil indgå i forskellige samarbejdsrelationer i løbet af perioden.

Du møder patienter/borgere med forskellige sundhedsudfordringer som reaktion på psykosociale problemer eller psykiatriske sygdomme/lidelser, samt deres pårørende. Målgruppen kan omfatte børn, unge, voksne eller ældre. Du lærer om sygeplejerskens ansvar i det tværprofessionelle/ tværsektorielle samarbejde på det konkrete kliniksted.

I det kliniske forløb sætter du fokus på de relationelle pædagogiske og kommunikative aspekter af den psykiatriske sygepleje i samspil med patient/borger, pårørende og fagprofessionelle i og på tværs af sektorer. Du arbejder med at forberede, indlede, udvikle, afslutte og evaluere professionelle relationer, herunder inddrage etiske og juridiske perspektiver. Du arbejder endvidere med at forholde dig reflekterende til de sygeplejefaglige vurderingsredskaber og interventionsmuligheder, der kan indgå i klinisk beslutningstagen og klinisk lederskab i en psykiatrisk sygeplejefaglig kontekst.

4.2 Rammer for den kliniske undervisning

Den kliniske undervisning foregår på godkendte kliniske undervisningssteder i psykiatrien i Region Hovedstaden og på godkendte socialpsykiatriske botilbud i kommunerne. Klinikstedet kan være et åbent/skærmet/intensivt eller retsligt psykiatrisk døgnafsnit, psykiatrisk akutmodtagelse, ambulatorium, distriktspsykiatri, opsøgende team, bosted eller andre socialpsykiatriske tilbud. Du skal deltage i klinisk undervisning i gennemsnitligt 30 timer om ugen. Se punkt 4.5 om forudsætningskrav i den kliniske undervisning.

Du og den kliniske vejleder/underviser har et fælles ansvar for dit kliniske undervisningsforløb. I den kliniske undervisning indgår du som studerende i planlagte, målrettede undervisnings- og vejledningsforløb med henblik på at opnå viden, færdigheder og kompetencer i semestrets mål for læringsudbytte.

Der er tilknyttet en underviser fra Københavns Professionshøjskole/Diakonissestiftelsen til hvert enkelt kliniske undervisningssted. I Praktikportalen kan du se hvilken underviser, der er tilknyttet dit undervisningssted. Du kan tage kontakt til underviseren ved behov – læs mere i dokumentet *Rammer og krav i klinisk undervisning på Sygeplejeuddannelsen*.

4.3 Klinisk forberedende undervisning

Den klinisk forberedende undervisning vil være sammensat af forskellige aktiviteter, som sikrer, at du får det størst mulige læringsudbytte i den kliniske undervisning. Disse kan fx være introduktion til 3. semester på dit kliniksted, simulationsbaseret undervisning, færdighedstræning og andre aktiviteter, der understøtter den kliniske undervisning.

4.4 Studieaktivitetskrav i den kliniske undervisning

Der er en række studieaktivitetskrav i den kliniske undervisning. Planlægningen og gennemførelsen af disse aktiviteter sker i samarbejde mellem dig og din kliniske underviser/vejleder.

Hvis studieaktivitetskravene ikke gennemføres, holder du og din kliniske vejleder/underviser en samtale med fokus på din studieaktivitet. Ved samtalen deltager uddannelseskonsulenten/den kliniske uddannelsesansvarlige, og din videre studieaktivitet drøftes.

4.4.1 Studiesamtaler og individuel studieplan

Studiesamtalerne gennemføres i et samarbejde mellem den kliniske vejleder/underviser og dig som studerende. Studiesamtalerne kan afvikles individuelt eller i grupper af studerende. Der afvikles 3 studiesamtaler i det kliniske undervisningsforløb på 3. semester jf. [Rammer og krav for kliniske undervisningsforløb](#). I dette dokument kan du også læse om rammer og krav til den individuelle studieplan.

4.4.2 Logbog i medicinhåndtering

Logbog i medicinhåndtering er et studie- og dokumentationsredskab, der understøtter din læring inden for medicinhåndtering igennem hele uddannelsen. Det vil fremgå af *Logbog for Medicinhåndtering*, hvad du skal beskæftige dig med på 3. semester. *Logbog for Medicinhåndtering* og *Dokumentationsark for 3. semester* finder du i Praktikportalen.

4.5 Forudsætningskrav i den kliniske undervisning

I den kliniske undervisning er der placeret to af semesterets tre forudsætningskrav (se desuden afsnit 7). De to forudsætningskrav kan du læse mere om nedenfor.

4.5.1 Mødepligt:

I din kliniske undervisning er der mødepligt, hvilket vil sige krav om fremmøde svarende til gennemsnitligt 30 timer om ugen. Det er en forudsætning for at gå til semestrets prøve at du har opfyldt mødepligten. Opfyldelse af mødepligten skal dokumenteres af din kliniske vejleder/underviser i Praktikportalen. Se *Rammer og krav i klinisk undervisning på Sygeplejerskeuddannelsen*: <http://kurh.dk/retningslinjer>.

4.5.2 Aktivitet med fokus på kommunikation, relation og tværprofessionelt og/eller tværsektorielt samarbejde

I løbet af det kliniske undervisningsforløb skal du deltage i aktiviteter der munder ud i et refleksionsforum, der gennemføres i klinikken med deltagelse af din tilknyttede underviser fra KP. Refleksionsforum består af dig og en gruppe af dine medstuderende, klinisk(e) vejleder(e) /underviser(e) samt underviser fra KP.

Aktiviteten gennemføres i grupper. Du kan kun gennemføre aktiviteten individuelt efter særlig aftale med din kliniske vejleder/underviser. Forløbet indeholder følgende elementer:

- Du udvælger, i samarbejde med klinisk vejleder/underviser, et patient/borger forløb med fokus på de kommunikative, relationelle og tværprofessionelle/tværsektorielle aspekter.
- Du formuler skriftligt patient/borger forløbet i en anonymiseret case, hvor du tydeliggør klinisk beslutningstagen i forhold til de tre aspekter.
- Du medbringer patient/borger casen i din refleksionsgruppe til fælles drøftelse. Herefter udvælger hele gruppen én patient/borger case til videre bearbejdelse.
- På baggrund heraf udarbejder I en præsentation, fx PowerPoint, poster eller anden illustration, som skal indeholde en kort præsentation af patient/borger forløbet, samt de kommunikative, relationelle og tværprofessionelle/tværsektorielle aspekter.
- I udvælger derpå 3-4 perspektiver til videre analyse og refleksion. Patient/borger perspektivet skal indgå. Derudover kan perspektiverne fx. være de pårørendes, fagprofessionelles, tværprofessionelle/tværsektorielles og sundhedsvæsenets perspektiv.
- I søger og anvender relevant patient-/borgerviden, erfaringsbaseret viden og forskningsbaseret viden, herunder en forskningsbaseret artikel.
- I uploader en disposition og litteraturliste på Praktikportalen 2 hverdage inden afholdelse

I har én dag til forberedelse af aktiviteten.

I det planlagte refleksionsforum har I 20 minutter til fremlæggelse af oplæg, derefter 40-60 minutter afhængig af gruppestørrelse til spørgsmål, refleksion og feedback. Hvis du har arbejdet alene, har du 15 minutter til fremlæggelse, spørgsmål, refleksion og feedback. I uddyber, begrundet og reflekterer over de valgte perspektiver med afsæt i den medbragte PowerPoint, poster eller anden illustration, med inddragelse af relevant patient-/borgerviden, erfaringsbaseret viden og/eller forskningsbaseret viden. Forskningsartikel inddrages.

Jeres medstuderende, klinisk(e) vejleder(e)/underviser(e) og underviser fra KP har sammen et ansvar for en fælles analyse og kritisk refleksion over jeres oplæg. I forbindelse med refleksionsforum modtager I ligeledes konstruktiv feedback og feedforward på fremlæggelsens faglige indhold. Samtlige studerende deltager aktivt i forberedelse, fremlæggelse og fælles analyse, kritisk refleksion og feedback for at opfylde forudsætningskravet.

Din kliniske vejleder/underviser godkender aktiviteten i Praktikportalen. Ved manglende gennemførelse skal du aftale nyt tidspunkt for afvikling med dit kliniske undervisningssted.

5.0 Studieaktiviteter i teoretisk undervisning

I dette afsnit kan du læse om studieaktiviteter og studieaktivitetskrav i den teoretiske undervisning samt om forventningerne til dig som studerende.

5.1 Undervisnings- og arbejdsformer

Undervisnings- og arbejdsformer er tilrettelagt som forelæsninger, hold/klasseundervisning, simulationsbaseret undervisning, klyngeundervisning, gruppearbejde samt vejledning herunder anvendelse af digitale læringsteknologier. Træning, øvelser, gruppearbejde og fremlæggelser er væsentlige arbejdsformer på semesteret.

5.2 Studieaktivitetskrav i teoretisk undervisning

Der er fastlagt studieaktivitetskrav knyttet til den teoretiske undervisning på 3. semester, der har til formål at understøtte din læring. Semesterets studieaktivitetskrav fremgår af ItsLearning.

5.3 Feedback

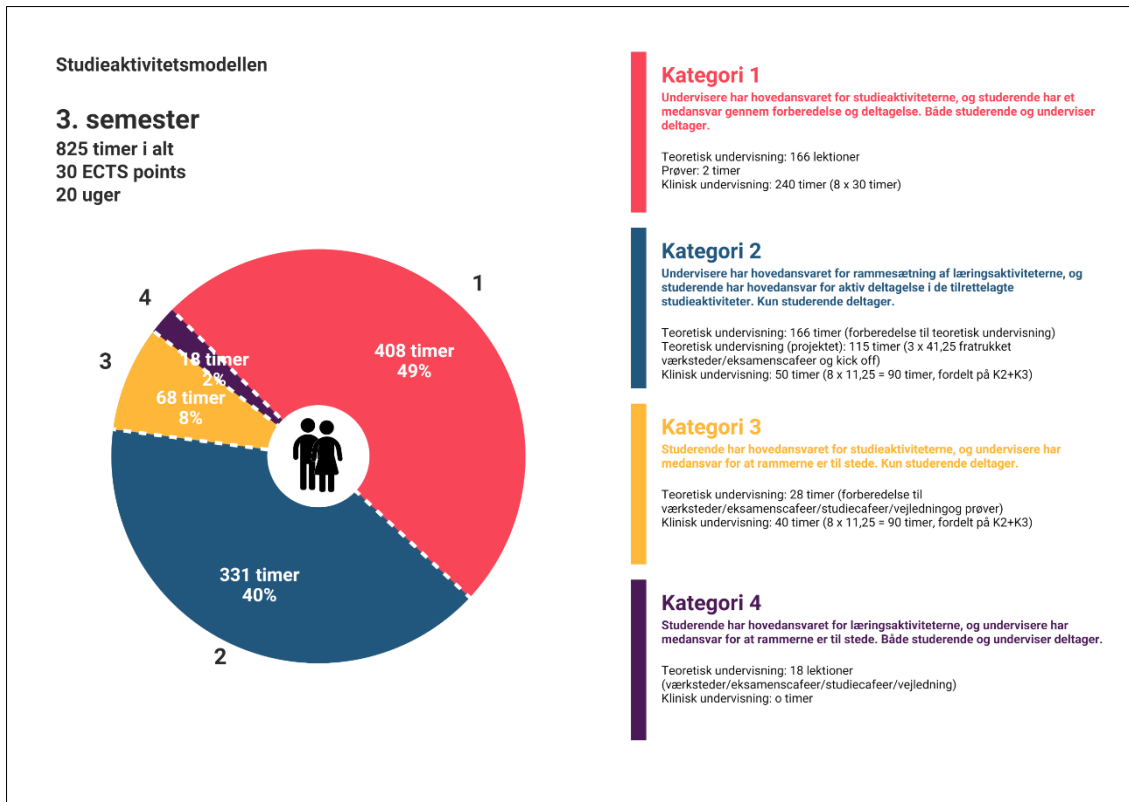
Feedback er en integreret del af semestrets læringsaktiviteter. Feedback kan være tilrettelagt og givet af medstuderende (peer-feedback), undervisere eller kliniske vejledere/undervisere.

5.4 Undervisningsevaluering

Du vil blive bedt om at evaluere både den teoretiske og kliniske undervisning. Det er vigtigt at du bidrager til evalueringerne, så undervisningen løbende kan kvalificeres med henblik på bedst mulig læring og trivsel

6.0 Studieaktivitetsmodellen

I sygeplejerskeuddannelsen planlægges med en høj grad af studieaktivitet, og du forventes at bruge i gennemsnit 41,25 timer om ugen på dit studie. Nedenstående studieaktivitetsmodel viser, hvordan semestrets forskellige studieaktiviteter fordeler sig, og modellen tydeliggør hvilke forventninger, der er til dig og din studieindsats.



7.0 Forudsætningskrav

Forudsætningskravene skal opfyldes for, at du kan gå til semestrets prøver. Hvis forudsætningskravene ikke er opfyldt, kan du ikke gå til prøverne, og du bruger et prøvoforsøg.

7.1 Mødepligt i den kliniske undervisning

Det er en forudsætning for at gå til semestrets prøver at du har opfyldt mødepligten i din kliniske undervisning jf. pkt. 4.5.1 Mødepligt. Se *Rammer og krav for kliniske undervisningsforløb på Sygeplejerskeuddannelsen*: <http://kurh.dk/retningslinjer>.

7.2 Klinisk studieaktivitet:

Det er en forudsætning for at gå til semestrets prøver, at du har gennemført og fået dokumenteret i Praktikportalen - aktiviteten om Kommunikation, relation og tværprofessionelt og/eller tværsektorielt samarbejde med refleksionsforum i klinisk undervisning

7.3 Mødepligt i obligatoriske øvelser i teoretisk undervisning

I *deltema 1* skal du deltage i to gruppeøvelser, hvor du arbejder med indsamling og behandling af data i forhold til kvantitative (3D1.1) og kvalitative (3D1.2) metoder. Øvelserne er beskrevet nærmere i ItsLearning. Hvis du ikke deltager aktivt i øvelserne, skal du deltage i erstatningsaktiviteter.

I *deltema 2* skal du deltage i en gruppeøvelse (3D2), hvor du udfører og begrundes sygeplejefaglige interventioner til patienter med psykiske lidelser. Øvelsen er beskrevet nærmere på ItsLearning. Hvis du ikke deltager aktivt i øvelsen, skal du deltage i en erstatningsaktivitet.

I *deltema 3* skal du deltage i en individuel øvelse (3D3.1), hvor du anvender viden om medicin-håndtering. Øvelsen er beskrevet nærmere i ItsLearning. Hvis du ikke deltager aktivt i øvelsen på dagen, skal du gennemføre øvelsen efterfølgende efter aftale med underviseren.

I *deltema 3* skal du deltage i en gruppeøvelse (3D3.2), hvor du udfører og begrundes sygeplejefaglige interventioner til patienter med neurologiske lidelser. Øvelsen er beskrevet nærmere i ItsLearning. Hvis du ikke deltager aktivt i øvelsen, skal du deltage i en erstatningsaktivitet.

Erstatningsaktiviteterne afholdes på et af uddannelsens udbudssteder. Du bliver informeret om tid og sted.

Studerende, der er optaget som netstuderende før februar 2020, er undtaget for mødepligt i obligatoriske øvelser i den teoretiske undervisning.

8.0 Prøve

Du skal udprøves i semestrets samlede læringsudbytte, der udgør de samlede 30 ECTS.

Prøve A (5 ECTS): afholdes som en intern, individuel digital skriftlig prøve i medicin-håndtering.

Prøve B (25 ECTS): Prøven afholdes som en intern prøve, der består af et skriftligt projekt udarbejdet i grupper af 4- 6 studerende med mundtlig udprøvning ligeledes i grupper. Det skriftlige projekt danner udgangspunkt for den mundtlige eksamination og indgår i vurderingen.

8.1 Rammer & kriterier for prøverne

Du er automatisk tilmeldt semestrets prøver ved semesterstart og kan kun framelde dig prøven ved dokumenteret sygdom eller barsel.

Gennemførelse og dokumentation af alle semestrets forudsætningskrav er et krav for, at du kan deltage i prøverne.

8.1.1 Prøve A

- Prøven udgør 5 ECTS og afholdes som en intern, individuel digital skriftlig prøve i medicin-håndtering og retter sig mod mål for læringsudbytte for medicin-håndtering herunder lægemiddelregning

- Prøve A afvikles i Wiseflow og varer 2 timer. Hvornår og hvordan prøven afholdes, fremgår af ItsLearning
- Du må ikke modtage hjælp under prøven, men hjælpemidler må anvendes

8.1.2. Prøve B

- Projektgrupperne dannes inden det skriftlige projekt skal udarbejdes.
- Hver gruppe tildeles en klinisk sygeplejefaglig problemstilling via Wiseflow umiddelbart før skriveperioden begynder.
- Problemstillingen tager udgangspunkt i et psykiatrisk eller neurologisk perspektiv.
- Skriveperioden indledes med fælles kick-off, hvor rammer og kriterier til projektet præsenteres.
- Der tilbydes endvidere 2 lektioners vejledning til projektudarbejdelse pr. gruppe.

Det skriftlige projekt

Det skriftlige projekt skal have et omfang af 10-12 normalsider (å 2400 anslag inkl. mellemrum). Udover de 10-12 tekstsider skal det skriftlige projekt indeholde en søgeprotokol og interviewguide/observationsguide/spørgeskema. Det skriftlige projekt skal følge de gældende etiske/juridiske retningslinjer samt *Formkrav og generelle retningslinjer for opgaveskrivning* og afleveres via Wiseflow.

Det skriftlige projekt udarbejdes som en projektbeskrivelse og skal indeholde:

1. Præsentation af den tildelte kliniske sygeplejefaglig problemstilling, herunder:

Baggrund for og indkredsning af den tildelte kliniske sygeplejefaglige problemstilling med redegørelse for forskellige perspektiver på problemstillingen:

- Hvor og hvordan fremtræder problemet i forskellige perspektiver, herunder professionsperspektivet, patientperspektivet og samfundsperspektivet?
- Hvilken viden, fx forskning og undersøgelser, er der på området? Litteratursøgningsprocessen dokumenteres

2. Afgrænsning og formål:

- Præcisering af og begrundelse for, hvilke områder af sygeplejen der vælges at arbejde videre med og hvem, der skal have gavn af undersøgelsen.
- Hvad er formålet med undersøgelsen?

3. Undersøgelsesspørgsmål

Med udgangspunkt i problemstillingen og formålet præciseres undersøgelsesspørgsmålet.

4. Metode

Metodeafsnittet skal indeholde overvejelser over, hvordan undersøgelsesspørgsmålet kan undersøges og besvares:

- Argumentation for videnskabsteoretisk tilgang
- Argumentation for dataindsamlingsmetode, fx interviewguide, observationsguide og spørgeskema
- Argumentation for forskningsetiske overvejelser i forhold til valgte respondenter og undersøgelsesmetode
- Argumentation for analysemetode
(Eftersom undersøgelsen ikke udføres, vil der ikke være empirisk materiale. Formålet her er, at du skal argumentere for, hvordan du ville analysere materialet, hvis du havde det)

Den mundtlige prøve

Gruppens projektbeskrivelse og det samlede mål for læringsudbytte for 3. semester er baggrunden for gruppeprøven. Den mundtlige eksamination varer i alt 15 minutter pr. studerende, inklusiv 5 minutters oplæg:

1. Du indleder med et oplæg på 5 minutter. Oplægget kan fx bruges til at nuancere dele af projektet eller supplere det samlede mål for læringsudbytte. Du må gerne anvende nye kilder i dit oplæg. Vi anbefaler, at du forinden disponerer og afprøver dit oplæg, sådan at du benytter alle 5 minutter
2. Eksaminatorerne har 10 minutter pr. studerende til at stille spørgsmål med fokus i det samlede mål for læringsudbytte. Selve eksaminationen vil have karakter af en faglig drøftelse, hvor alle skal bidrage ligeligt.
3. Eksaminatorerne voterer og giver feedback og feed forward på såvel den mundtlige præstation som projektbeskrivelsen (20-30 minutter). Vi anbefaler dig at skrive noter til fremtidig brug.

8.2 Kriterier for bedømmelse

Prøve A

Der kræves minimum 80% korrekt besvarelse for at opnå karakteren 02. Prøven bliver bedømt efter 7-trinsskalaen. Prøven skal bestås inden for uddannelsens første to år som forudsætning for at fortsætte på uddannelsens 3. år.

Prøve B

Prøven vurderes ud fra semestrets samlede mål for læringsudbytte.

Det skriftlige projekt danner udgangspunkt for den mundtlige gruppeprøve og indgår i den samlede vurdering. Prøven bedømmes individuelt efter 7-trinsskalaen.

8.3 Feedback efter prøverne

Feedback efter prøve A

Efter nærmere aftale med underviseren kan der gives feedback.

Feedback efter prøve B

Feedback retter sig mod hvordan din besvarelse har levet op til det samlede mål for læringsudbytte samt en begrundelse for den karakter, du har fået. Feedback er også med til at gøre dig opmærksom på, hvordan du fremadrettet kan styrke din læring.

8.4 Regler for sygdom, syge- og omprøver

Ved sygdom skal du melde dig syg til Studieservice senest på prøvedagen. Senest tre hverdage efter prøven er afholdt, skal du aflevere lægefaglig dokumentation til Studieservice. Når du er rask, skal du kontakte Studieservice med henblik på tilrettelæggelse af sygeprøve. Ved dokumenteret sygdom bliver du automatisk tilmeldt sygeprøve.

Hvis din prøve bedømmes ikke bestået, bliver du automatisk tilmeldt omprøve. Du modtager yderligere information fra Studieservice, når prøveperioden er overstået.

Kriterier for den mundtlige del af syge-og omprøve

Det skriftlige oplæg indgår i bedømmelsen ved den mundtlige prøve. Ved gruppeeksamination gælder de samme kriterier som ved ordinærprøve.

Såfremt der er tale om en individuel eksamination indgår følgende:

- 5 minutters individuelt oplæg
- Eksaminatorerne har 15 minutter til at stille spørgsmål med fokus i det samlede mål for læringsudbytte. Selve eksaminationen vil have karakter af en faglig drøftelse
- 15 minutter til votering inklusiv feedback/feedforward.

8.5 Klager

Ønsker du at klage over din prøve, skal du følge gældende bestemmelser i Eksamensbekendtgørelsen kap. 10. Du finder information og vejledning om klager på KP Intra.