



2. SEMESTER

SYGEPLEJERSKE- UDDANNELSEN KØBENHAVNS PROFESSIONSHØJSKOLE

Gældende for forårssemestret 2023

Tema
Klinisk beslutningstagen i stabile og
komplekse pleje- og behandlingsforløb

Semesterbeskrivelse på Sygeplejerskeuddannelsen

Institut for Sygeplejerske- og Ernæringsuddannelser
Københavns Professionshøjskole

2. semester

Studieordning 2019

Semesterbeskrivelsen er udarbejdet i tæt samarbejde mellem Københavns Professionshøjskole og kliniske samarbejdspartnere.

Uddannelsesrum 1

Uddannelsesleder

Grisja Vorre Strømstad, KP Nørrebro

Semesterkoordinator

Trine Stougaard Madsen, KP Nørrebro

Uddannelsesrum 2

Uddannelsesleder

Marie-Louise Sharp Johansen, KP Nørrebro

Semesterkoordinator

Anne Merland Kruse, KP Nørrebro

Uddannelsesrum 3

Uddannelsesleder

Merete Brædder, KP Hillerød

Semesterkoordinator

Robin Leutert, KP Hillerød

Uddannelsesrum 4

Uddannelsesleder

Susan Ptak Rasmussen, KP Nørrebro

Semesterkoordinator

Annette Walsøe Torup, KP Nørrebro

Uddannelsesrum 5

Uddannelsesleder

Christina Sølvsteen, KP Nørrebro

Semesterkoordinator

Pernille Fastholm, KP Nørrebro

Sidst opdateret dec 2022

Ændringslog dec 2022

- 4.4.2 Individuel studieplan erstattet af logbog for læring i klinisk uddannelse.

Indhold

1.0 SEMESTERETS TEMA: KLINISK BESLUTNINGSTAGEN I STABILE OG KOMPLEKSE PLEJE- OG BEHANDLINGSFORLØB.....	5
2.0 MÅL FOR LÆRINGSUDBYTTE.....	5
3.0 SEMESTRETS STRUKTUR OG INDHOLD.....	6
3.1 Deltema 1: Klinisk beslutningstagen i relation til patienter og borgere med kronisk sygdom	7
3.2 Deltema 2: Klinisk beslutningstagen i relation til palliation og rehabilitering.....	8
4.0 KLINISK UNDERVISNING	9
4.1 Indhold i den kliniske undervisning	9
4.2 Rammer for den kliniske undervisning.....	9
4.3 Klinisk forberedende undervisning	10
4.4 Studieaktivitetskrav i den kliniske undervisning.....	10
4.4.1 Studiesamtaler	10
4.4.2 Logbog for læring i klinisk uddannelse.....	10
4.4.3 Logbog i Medicinhåndtering.....	11
4.5 Forudsætningskrav i den kliniske undervisning	11
4.5.1 Mødepligt:	11
4.5.2 Faglig argumentation og klinisk beslutningstagen i den kliniske undervisning.....	11
4.6 Børneforløb for studerende i klinik i primær sektor	13
5.0 STUDIEAKTIVITETER I TEORETISK UNDERVISNING.....	13
5.1 Undervisnings- og arbejdsformer	13
5.2 Feedback.....	14
5.3 Undervisningsevaluering.....	14
6.0 STUDIEAKTIVITETSMODELLEN.....	14
7.0 FORUDSÆTNINGSKRAV.....	15
7.1 Mødepligt i den kliniske undervisning	15
7.2 Mødepligt i den teoretiske undervisning	15
7.3 Faglig argumentation og klinisk beslutningstagen i den kliniske undervisning ...	15
7.4 Deltagelse i 4 obligatoriske læringsaktiviteter	15
8.0 PRØVE.....	15
8.2 Rammer.....	16
8.2 Kriterier for prøven	16
8.2.1 Digital prøve	16
8.2.2 Skriftlig opgave.....	16
8.3 Kriterier for bedømmelse.....	17
8.4 Feedback.....	17
8.5 Regler for sygdom, syge- og omprøver	17
8.6 Klager	18

1.0 Semesterets tema: Klinisk beslutningstagen i stabile og komplekse pleje- og behandlingsforløb

Temaet retter sig imod klinisk beslutningstagen inden for sygeplejerskens virksomhedsområde i samspil med patienten/borgeren og pårørende på baggrund af praksis-, udviklings- og forskningsbaseret viden.

Fokus er at opnå viden om og færdigheder i at opstille mål, intervenere, evaluere og justere interventioner i stabile og komplekse pleje- og behandlingsforløb.

Klinisk beslutningstagen er omdrejningspunktet for 2. semester. Der bliver taget afsæt i det, du har lært på 1. semester. Du arbejder videre med grundlæggende klinisk sygepleje på baggrund af klinisk beslutningstagen, som på dette semester er relateret til enkelte patienter/borgere i stabile og komplekse pleje- og behandlingsforløb. Kompleksiteten kan komme til udtryk i den multisyge patient/borger samt i multiple sundhedsudfordringer.

Som en del af semesteret videreudvikler du din professionsidentitet i både den kliniske og teoretiske undervisning.

Du arbejder også videre med egne læreprocesser og udviklingsbehov, hvor målet er, at du selvstændigt kan strukturere og organisere disse.

2.0 Mål for læringsudbytte

Ved afslutningen af semestret forventes du at have opnået nedenstående mål for læringsudbytte

Viden

Du:

- har viden om og kan reflektere over udvalgte dele af videnskabsteori og forskningsmetode, herunder forskningsetik
- kan reflektere over betydningen af tværprofessionelt og tværsektorielt samarbejde i forskellige patient- og borgerforløb
- har viden om teknologiforståelse

Færdigheder

Du kan:

- forklare, kombinere og anvende viden om udvalgte dele af menneskets anatomi, fysiologi, biokemi, mikrobiologi, ernæringslære, sygdomslære og almen farmakologi i argumentation for sygeplejeinterventioner
- anvende og vurdere udvalgte kliniske metoder til systematisk indsamling og dokumentation af data i forhold til den enkelte patient/borger

- anvende udvalgt informations-, kommunikations- og velfærdsteknologi
- søge, sammenfatte og anvende udvalgt national/international forskningslitteratur i forhold til semestrets tema
- anvende udvalgte elementer inden for forebyggelse, sundhedsfremme, rehabilitering og palliation i samspil med patient/borger og pårørende og formulere intentioner og mål inden for udvalgte sundhedsudfordringer

Kompetencer

Du kan:

- etablere relationer og indgå empatisk, etisk og reflektivt i samarbejde med patient/borger og pårørende i forbindelse med udvalgte stabile og komplekse pleje- og behandlingsforløb
- udføre grundlæggende klinisk sygepleje på baggrund af klinisk beslutningstagen relateret til enkelte patienter/borgere i stabile og komplekse pleje- og behandlingsforløb og begrunde denne ved at inddrage relevant praksis-, udviklings- og forskningsviden samt viden fra patient/borger og pårørende
- strukturere og organisere egne læreprocesser og udviklingsbehov

3.0 Semestrets struktur og indhold

Semestret indledes med otte ugers klinisk undervisningsforløb der efterfølges af 12 ugers teoretisk undervisning. Semestret afsluttes af en ekstern prøve.

Forår 2023																				
6	7	8	9	10	11	12	13	14	15	16	17	18	19	20	21	22	23	24	25	26
K	K	K	K	K	K	K	K	T	T	T	T	T	T	T	T	T	T	T	P	P

K=klinisk undervisning, T=teoretisk undervisning, F=studiefri, P=prøve

ECTS-fordeling

Teoretisk undervisning: 18 ECTS

Klinisk undervisning: 12 ECTS – heraf tværprofessionelle elementer: 2 ECTS

Fagområder	ECTS Teori	ECTS Klinik
Sundhedsvidenskab Sygepleje, ernæring, ergonomi, farmakologi, folkesundhed, sygdomslære, videnskabsteori og forskningsmetodologi	11	10
Naturvidenskab Anatomi og fysiologi, mikrobiologi	5	2
Humanvidenskab Pædagogik/kommunikation/psykologi, filosofi/etik	2	

Du afslutter semestret med en prøve, der retter sig mod semesterets samlede mål for læringsudbytte, og som omfatter alle 30 ECTS.

Forudsætninger for at gå til prøve:

Der er 4 forudsætningskrav, der skal opfyldes for, at du kan gå til semestrets prøve:

- 1) At du har opfyldt mødepligt i den kliniske undervisning
- 2) At du har opfyldt mødepligt i den teoretiske undervisning svarende til 80 %
- 3) At du opfylder forudsætningskrav i den kliniske undervisning, der har fokus på at vise faglig argumentation og klinisk beslutningstagen
- 4) At du deltager i 4 obligatoriske læringsaktiviteter, som vurderes opfyldt/ikke opfyldt på baggrund af en uddannelsesfaglig vurdering

3.1 Deltema 1: Klinisk beslutningstagen i relation til patienter og borgere med kronisk sygdom

I deltemaet beskæftiger du dig med patienten/borgeren med kronisk sygdom ud fra forskellige perspektiver, blandt andet hvordan det er at leve med en kronisk sygdom.

Du arbejder videre fra 1. semester med sundhedsfremme og forebyggelse.

Kronisk sygdom bliver i deltemaet eksemplificeret med diabetes. Deltemaets undervisning omhandler derfor sygepleje til patienten/borgeren med diabetes, herunder samarbejde med patienten/borgeren, relations dannelse og kommunikation. Der bliver inddraget viden om det samlede patientforløb, herunder tværprofessionelt og tværsektorielt samarbejde, som grundlag for klinisk beslutningstagen i forbindelse med sygeplejen og behandlingen til patienter/borgere med diabetes.

I deltemaet arbejder du blandt andet med observationer, indsamling og bearbejdning af kliniske relevante kvalitative og kvantitative data i forhold til patienten/borgeren med diabetes. Desuden opnår du kompetencer til at identificere sundhedsudfordringer relateret til diabetiske senkomplikationer, fx kredsløbsforstyrrelser og neuropati, herunder sundhedsfremme, forebyggelse og behandling af disse. I deltemaet tilegner du dig også viden om patientens/borgerens reaktioner på at have diabetes, eksempelvis oplevelse af diabetes distress og påvirkning af hverdagslivet.

Deltemaet rummer desuden etiske problemstillinger relateret til patienter/borgere med livsstilsrelaterede sygdomme, herunder hvordan forskellige menneskesyn kan belyse disse problemstillinger.

I deltemaet arbejdes der endvidere med søvn og hvile både i et generelt perspektiv samt i forhold til patienten/borgeren med diabetes.

Du tilegner dig viden om hormonsystemet, herunder stofskiftet og kønshormoner samt viden om diabetes 1 og 2, autoimmunitet, overvægt, kost til overvægtige og diabetikere samt farmakologi relateret til ovenstående. Denne viden anvender og kombinerer du som argumentation i den kliniske beslutningstagen i sygeplejen til patienten/borgeren med diabetes.

For at du kan opnå færdigheder i at søge, sammenfatte og anvende udvalgt national/international forskningslitteratur introduceres du til at søge litteratur i den videnskabelige database Cinahl og anvende viden derfra i argumentation for klinisk beslutningstagen.

Desuden bliver du introduceret til begrebet teknologiforståelse samt til konkret brug af teknologier i diabetessygepleje, fx blodsuktermåling og injektionsteknik.

3.2 Deltema 2: Klinisk beslutningstagen i relation til palliation og rehabilitering

Du skal i deltemaet beskæftige dig med rehabilitering og palliation i forhold til patienter/borgere med kronisk obstruktiv lungesygdom (KOL) og med klinisk beslutningstagen i relation til patienten/borgeren med KOL og den ældre patient/borger.

Deltemaets undervisning omhandler blandt andet sygepleje til patienter/borgere med KOL og fænomener som fx angst og lidelse. Du opnår viden om rehabilitering i forhold til patienten/borgeren med KOL samt færdigheder i forhold til rehabilitering inden for udvalgte sundhedsudfordringer hos disse patienter/borgere.

I dette deltema arbejder du videre med indsamling og vurdering af kliniske data i forhold til patienten/borgeren med KOL samt argumentation for valg af metoder til dataindsamling og vurdering af klinisk relevante data.

I undervisningen beskæftiger du dig også med mødet med den alvorligt syge patient/borger og dennes pårørende samt palliative problemstillinger i denne forbindelse.

Du tilegner dig ydermere viden om KOL, viden om ernæring blandt andet kost til småt spisende samt viden om farmakologi relateret til deltemaet. Denne viden anvender og kombinerer du som argumentation i klinisk beslutningstagen til patienter/borgere med KOL i forskellige sværhedsgrader.

Du arbejder videre med begrebet teknologiforståelse samt konkret brug af teknologier i sygeplejen til patienten/borgeren med KOL, fx telemedicin, saturations måling og iltbehandling.

Du tilegner dig viden om bevægeapparatet og sygdomme relateret hertil, f.eks. artrose og osteoporose.

Deltemaet omhandler desuden med den normale aldring, døden og etiske overvejelser forbundet hermed.

Du arbejder videre med at søge international og national forskningsviden i Cinahl, sammenfatte denne og anvende denne i din kliniske beslutningstagen i forhold de sundhedsudfordringer, der er fokus på i deltemaet.

I semesteret indgår også undervisning i dele af nervesystemet samt sygepleje til patienter/borgere med smerter.

4.0 Klinisk undervisning

Klinisk undervisning på 2. semester varer 8 uger og tilrettelægges som en integreret del af semestrets samlede forløb, og skal understøtte, at det samlede mål for læringsudbytte kan opnås i semestret.

4.1 Indhold i den kliniske undervisning

I den kliniske undervisning skal du indgå i professionelle relationer med patienter/borgere og her indtænke samarbejdet med de pårørende. Du skal ved hjælp af observationer og kliniske metoder arbejde med at udføre systematisk dataindsamling hos patient/borger og trække på den viden de øvrige sundhedsprofessionelle kan bidrage med.

Du skal med afsæt i din helhedspræsentation analysere data og i samarbejde med patient/borger/pårørende udføre grundlæggende klinisk sygepleje på baggrund af klinisk beslutningstagen.

Du skal reflektere over det tværsektorielle og tværprofessionelle samarbejde og overveje din rolle i samarbejdet. Du skal arbejde med at strukturere og prioritere dine sygeplejeinterventioner i det enkelte patient- /borger forløb. Dine udførte sygeplejeintervention dokumenteres i klinikstedets dokumentationssystem.

4.2 Rammer for den kliniske undervisning

Din kliniske undervisning foregår på godkendte kliniske undervisningssteder i kommunerne og på hospitalerne og tager afsæt i somatisk sygepleje til patienten/borgeren i stabile og komplekse pleje- og behandlingsforløb.

Du vil som hovedregel være tilknyttet det samme kliniske undervisningssted på 1. og 2. semester.

Du skal deltage i den kliniske undervisning i gennemsnitligt 30 timer om ugen. Se punkt 4.5 om forudsætningskrav i den kliniske undervisning.

Du og den kliniske vejleder/underviser har et fælles ansvar for dit kliniske undervisningsforløb. I den kliniske undervisning indgår du som studerende i planlagte, målrettede undervisnings- og vejledningsforløb med henblik på at opnå viden, færdigheder og kompetencer i semestrets mål for læringsudbytte.

Der er tilknyttet en underviser fra Københavns Professionshøjskole/UC Diakonissen til hvert enkelt kliniske undervisningssted. I Praktikportalen kan du se hvilken underviser, der er tilknyttet dit undervisningssted. Du kan tage kontakt til underviseren ved behov.

4.3 Klinisk forberedende undervisning

På det kliniske undervisningssted introduceres du til:

- Rammer, vilkår og læringsmuligheder lokalt på det kliniske undervisningssted
- Anvendelse af individuel studieplan og Logbog i medicin håndtering
- Udførelse af studieaktivitetskrav
- Klinikstedets elektroniske patient/borgerjournaler

Den klinisk forberedende undervisning vil være sammensat af forskellige aktiviteter, som sikrer, at du får det størst mulige læringsudbytte i den kliniske undervisning. Disse kan fx være introduktion til 2. semester på dit kliniksted, simulationsbaseret undervisning, færdighedstræning og andre aktiviteter, der understøtter den kliniske undervisning.

4.4 Studieaktivitetskrav i den kliniske undervisning

Der er en række studieaktivitetskrav i klinisk undervisning. Planlægningen og gennemførelsen af disse aktiviteter sker i samarbejde mellem dig og din kliniske underviser/vejleder.

Hvis studieaktivitetskravene ikke gennemføres, holder du og din kliniske vejleder/underviser en samtale med fokus på din studieaktivitet. Ved samtalen deltager uddannelseskonsulenten/den kliniske uddannelsesansvarlige, og din videre studieaktivitet drøftes.

4.4.1 Studiesamtaler

Hensigten med studiesamtalerne er, at du i samarbejde med din kliniske vejleder/underviser får tilrettelagt et undervisningsforløb, der sikrer et højt læringsudbytte.

Studiesamtalerne afholdes mellem dig og din kliniske vejleder/underviser samt evt. underviser fra uddannelsesinstitutionen.

Der afholdes minimum 2 studiesamtaler i dette semester. Første studiesamtale afholdes inden for de første to uger. Studiesamtalerne kan afholdes individuelt eller i grupper. Du skal forud for samtalen have uploadet læringslog fra den 4. klinikuge på 1. semester.

4.4.2 Logbog for læring i klinisk uddannelse

Du opdaterer studieprofilen fra 1. semester og uploader den i praktikportalen, inden du starter i klinisk undervisning. Til første studiesamtale forbereder du samarbejdsaftalen, og til studiesamtalen udfyldes samarbejdsaftalen i dialog med din kliniske vejleder/kliniske underviser. Du udfylder og uploader samarbejdsaftalen i praktikportalen senest to hverdage efter studiesamtalen. Samarbejdsaftalen opdateres efter studiesamtaler med feedback og evt ændringer til læringsaktiviteter efter dialog med klinisk vejleder/klinisk underviser.

4.4.3 Logbog i Medicinhåndtering

Logbog i medicinhåndtering er et studie- og dokumentationsredskab, der understøtter din læring inden for medicinhåndtering igennem hele uddannelsen. Det vil fremgå af Logbog for Medicinhåndtering, hvad du skal beskæftige dig med på 2. semester. Logbog for Medicinhåndtering og Dokumentationsark for 2. semester finder du i Praktikportalen.

4.5 Forudsætningskrav i den kliniske undervisning

I den kliniske undervisning er der placeret to af semesterets fire forudsætningskrav (se desuden afsnit 8). De to forudsætningskrav kan du læse mere om nedenfor.

4.5.1 Mødepligt:

I din kliniske undervisning er der mødepligt, hvilket vil sige krav om fremmøde svarende til gennemsnitligt 30 timer om ugen. Det er en forudsætning for at gå til semestrets prøve, at du har opfyldt mødepligten. Opfyldelse af mødepligten skal dokumenteres af din kliniske vejleder/underviser i Praktikportalen. Se Rammer og krav i klinisk undervisning på Sygeplejerskeuddannelsen: <http://kurh.dk/retningslinjer>.

4.5.2 Faglig argumentation og klinisk beslutningstagen i den kliniske undervisning

Formålet med dette forudsætningskrav er, at du skal vise faglig argumentation og klinisk beslutningstagen. Målet er, at du gennem aktiviteten udfører sygeplejeinterventioner på baggrund af klinisk beslutningstagen relateret til enkelte patienter/borgere i stabile og komplekse pleje- og behandlingsforløb og begrunder den kliniske beslutningstagen ved at inddrage relevant praksis-, udviklings- og forskningsviden.

Forudsætningskravet består af tre dele. Første del består af en *systematisk dataindsamling*, der gennem del to skal bearbejdes og munde ud i en *skriftlig disposition*. Den skriftlige disposition danner baggrund for del tre, der er et *refleksionsforum* med deltagelse af dig, den kliniske vejleder/underviser, medstuderende og en underviser fra uddannelsesinstitutionen.

1.del: Systematisk dataindsamling

I samarbejde med din kliniske vejleder udvælger du en patient/borger.

Du deltager i plejen af patienten/borgeren sammen med en sygeplejerske eller din kliniske vejleder.

Dagen anvendes til:

- Indsamling af data på patient/borger. Herudfra skal du identificere og analysere relevante sygeplejefaglige problemstillinger med afsæt i patientens/borgerens sundhedsudfordringer og sygdomssammenhænge.
- Du skal opstille mål og udføre fagligt argumenterede sygeplejeinterventioner herunder medicinhåndtering i relation til de udvalgte sygeplejeproblemer med teoretisk begrundelse ud fra semestrets tema. Relevant praksis-, udviklings- og forskningsbaseret viden skal indgå.

2.del: Udarbejdelse af disposition

Med afsæt i del 1, dataindsamlingen, de sygeplejefaglige problemstillinger og hertil relevante sygeplejeinterventioner skal du udarbejde en skriftlig disposition. Den skriftlige disposition skal danne grundlag for den mundtlige præsentation til refleksionsforummet. Hensigten med dispositionen er at tydeliggøre, hvordan den mundtlige præsentation opbygges og tilrettelægges, således at studieaktiviteten formål, at vise faglig argumentation og klinisk beslutningstagen, opnås.

Derudover skal der foreligge en litteraturliste, hvor der henvises til litteratur der relaterer sig til temaet på 2. semester.

Dispositionen skal **i stikordsform** indeholde følgende:

- Punkter til præsentation af patienten
- Patientens sygeplejeproblemer
- Udvælgelse af et sygeplejeproblem
- Punkter til analyse af valgte sygeplejeproblem
- Punkter til teoretisk begrundede sygeplejeinterventioner i forhold til valgte sygeplejeproblem
- Punkter til faglig diskussion.

Dispositionen skal være på 2400 tegn med mellemrum og udarbejdes ud fra uddannelsesinstitutionens gældende juridiske retningslinjer samt gældende Formkrav og generelle retningslinjer for opgaveskrivning. Du finder begge dokumenter på KURH: <http://kurh.dk/retningslinjer>. Dispositionen og litteraturlisten skal uploades i Praktikportalen senest tre hverdage efter gennemførelse af del 1 samt senest to hverdage før 3. del inden kl. 8.00.

3.del: Refleksionsforum

I et mindre forum med deltagelse af medstuderende og kliniske undervisere/vejledere samt en underviser fra uddannelsesinstitutionen skal du med udgangspunkt i din skriftlige disposition mundtligt begrunde og reflektere over de udvalgte sygeplejeinterventioner ud fra semestres tema.

Der er afsat 25 minutter pr studerende; ca. ti minutter til fremlæggelse og ca.15 minutter til fælles refleksion.

Erstatningsaktivitet for ikke opfyldt forudsætningskrav:

Hvis delelementerne disposition i forhold til forudsætningskravet ikke er gennemført som planlagt, skal du aflevere følgende:

2.del: Udarbejdelse af disposition

En disposition på 2400 tegn med mellemrum (1 side) som udarbejdes ud fra uddannelsesinstitutionens gældende juridiske retningslinjer samt gældende Formkrav og generelle retningslinjer for opgaveskrivning.

3.del: Refleksionsforum

En skriftlig opgaver, hvor du skriver om dine refleksioner over de udvalgte sygeplejeinterventionerne samt medicinhåndtering. Denne skal omfatte 7200 tegn med mellemrum og skal udarbejdes ud fra de gældende Formkrav og generelle retningslinjer for opgaveskrivning.

Begge dele sendes efter aftale til din kliniske vejleder/kliniske underviser.

4.6 Børneforløb for studerende i klinik i primær sektor

Hvis du er i klinik i primær sektor, skal du gennemføre Modul A på børneforløbet på 2.semester. Modul B er for alle studerende placeret på 4. semester.

Børneforløbet består af to moduler, som begge rummer obligatoriske elementer:

Modul A er et klinikforløb og afvikles ifm. Med din klinikuddannelse i Primær sektor (enten på 2. eller 4.semester), hvor du kommer 2-3 dage i Sundhedsplejen. Modulet handler om Sundhedsfremme og Forebyggelse til børn og deres familier. Der ligger link til en introvideo og forslag til rapporter mv., som du måske kan få brug for at besøge, mens du er derude, i Praktikportalen. Forløbet dokumenteres i Praktikportalen af klinikstedet.

Modul B er et teoretisk modul, som afvikles på 4.semester for alle studerende – uanset, hvornår du er i primær sektor. Modulet handler om det syge barn og pædiatrisk sygepleje – herunder kommunikation med børn og familier. Dette forløb er tilrettelagt som ”Flipped Classroom”, hvor du som forberedelse til den skemalagte undervisning selv skal arbejde med forskellige former for digitalt læringsmateriale samt litteratur. I dette modul skal du afslutningsvis udarbejde og aflevere en obligatorisk refleksionsøvelse i It’s Learning.

Beskrivelse af det samlede børneforløb herunder studieaktivitetsmodel og de obligatoriske elementer: Se tillæg til semesterbeskrivelsen på kuhr.dk

5.0 Studieaktiviteter i teoretisk undervisning

I dette afsnit kan du læse om studieaktiviteter i den teoretiske undervisning samt om forventningerne til dig som studerende.

5.1 Undervisnings- og arbejdsformer

Undervisningen på 2. semester veksler mellem:

- Hold/klasseundervisning med oplæg, dialog, gruppearbejde og fremlæggelser
- Undervisning i mindre grupper hvor du arbejder mere dybdegående med blandt andet klinisk beslutningstagen ud fra case arbejde med konstruerede cases om patienter/borgere, herunder eksamensforberedende gruppeopgaver
- Forelæsning ved oplægsholder for flere hold/klasser
- Simulationsbaseret undervisning, hvor du øver færdigheder rettet mod klinisk praksis
- Vejledning i forbindelse med opgaveskrivning

- Feedback og feed forward
- Peer learning

5.2 Feedback

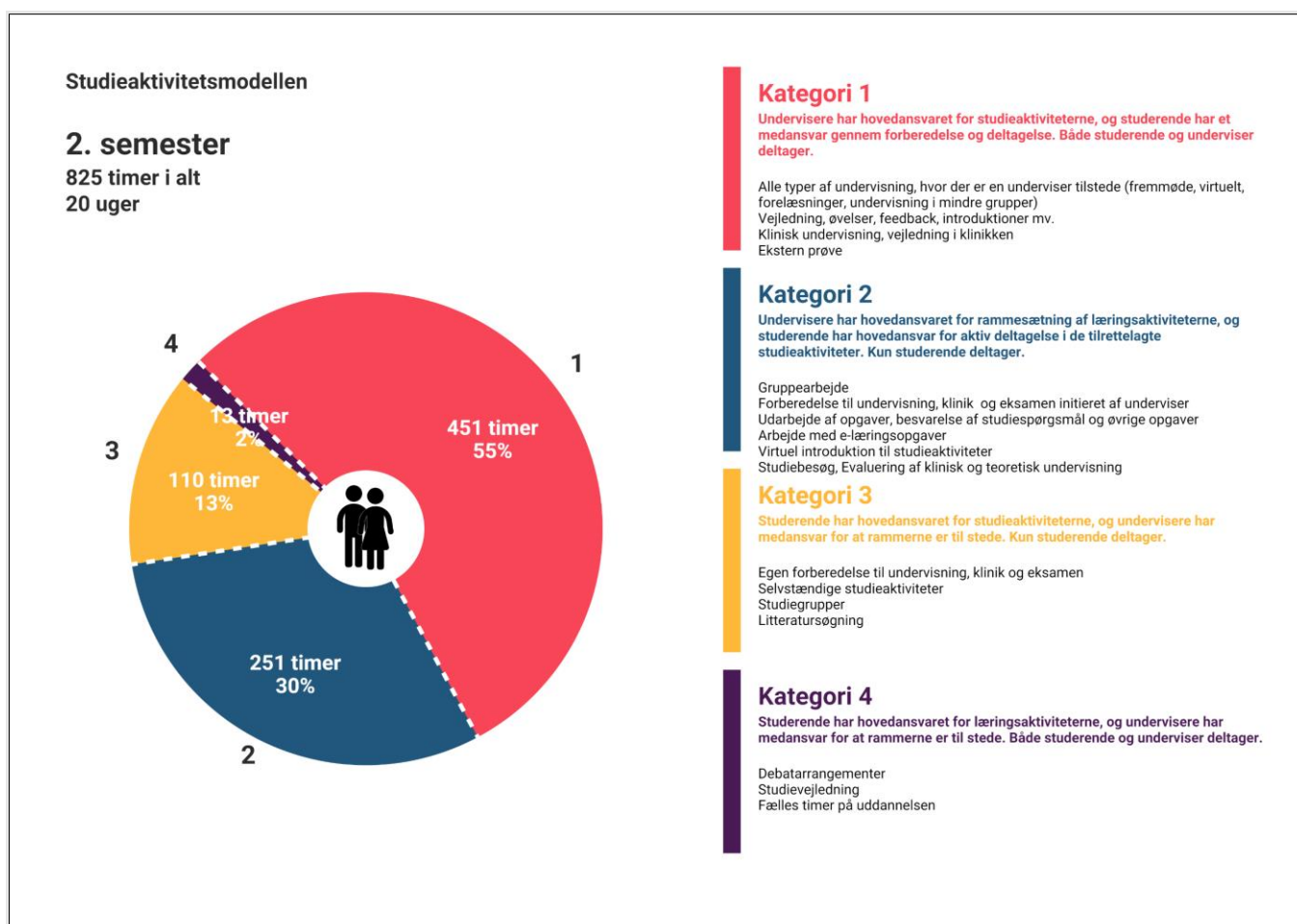
Feedback er en integreret del af semestrets læringsaktiviteter. Feedback kan være tilrettelagt og givet af medstuderende (peer-feedback), undervisere eller kliniske vejledere/undervisere.

5.3 Undervisningsevaluering

Du vil blive bedt om at evaluere både den teoretiske og kliniske undervisning. Det er vigtigt at du bidrager til evalueringerne, så undervisningen løbende kan kvalificeres med henblik på bedst mulig læring og trivsel.

6.0 Studieaktivitetsmodellen

I sygeplejerskeuddannelsen planlægges med en høj grad af studieaktivitet, og du forventes at bruge i gennemsnit 41,25 timer om ugen på dit studie. Nedenstående studieaktivitetsmodel viser, hvordan semestrets forskellige studieaktiviteter fordeler sig, og modellen tydeliggør hvilke forventninger, der er til dig og din studieindsats.



7.0 Forudsætningskrav

Der er 4 forudsætningskrav, der skal opfyldes for, at du kan gå til semestrets prøve. Hvis forudsætningskravene ikke er opfyldt, kan du ikke gå til prøve, og du bruger et prøvoforsøg.

7.1 Mødepligt i den kliniske undervisning

Det er en forudsætning for at gå til semestrets prøve at du har opfyldt mødepligten i din kliniske undervisning jf. pkt. 4.5.1 Mødepligt. Se Rammer og krav i klinisk undervisning på Sygeplejerskeuddannelsen: <http://kurh.dk/retningslinjer>.

7.2 Mødepligt i den teoretiske undervisning

Som studerende på KP Nørrebro har du mødepligt til undervisning og øvrige planlagte læringsaktiviteter, der fremgår af studieaktivitetsplaner. Din opfyldelse af mødepligt følges og vurderes løbende og opgøres endeligt ved afslutningen af semesteret. Der er mødepligt på 80 % i den teoretiske undervisning. Hvis du ikke opfylder din mødepligt, tilbydes du erstatningsaktiviteter. Deltager du ikke i de planlagte erstatningsaktiviteter, kan du ikke gå til prøven og der anvendes et prøvoforsøg.

Som studerende på KP Hillerød er det ikke et forudsætningskrav, at du har deltaget i 80% af undervisningen. Dette skyldes at der arbejdes med fleksibel uddannelse, hvor det er muligt frit at kombinere virtuel undervisning og klasserumsundervisning.

7.3 Faglig argumentation og klinisk beslutningstagen i den kliniske undervisning

Det er en forudsætning for at gå til semestrets prøve, at du har opfyldt forudsætningskravet om at vise faglig argumentation og klinisk beslutningstagen i den kliniske undervisning, der er beskrevet under pkt. 4.5.2. Og at dette er dokumenteret/godkendt af klinisk vejleder i Praktikportalen.

7.4 Deltagelse i 4 obligatoriske læringsaktiviteter

Der er krav om, at du deltager i 4 obligatoriske læringsaktiviteter, som vurderes opfyldt/ikke opfyldt på baggrund af en uddannelsesfaglig vurdering. Læringsaktiviteterne er beskrevet nærmere på Itslearning. Hvis du ikke deltager i disse læringsaktiviteter, tilbydes du erstatningsaktiviteter. Deltager du ikke i de planlagte erstatningsaktiviteter, kan du ikke gå til prøven, og der anvendes et prøvoforsøg.

8.0 Prøve

Prøven afholdes som en ekstern, individuel skriftlig prøve, som bedømmes efter 7-trinsskalaen. Prøven består af to delprøver. For at bestå prøven, skal hver delprøve vurderes til minimum karakteren 02. Der afgives én samlet karakter for prøven. Vægtningen af de to delprøver udgør 50/50. Til delprøve 1 må du ikke modtage hjælp under prøven, og du må ikke bruge hjælpemidler. Du udprøves i semestrets samlede mål for læringsudbytte, der udgør 30 ECTS.

Delprøve 1: Digital prøve – multiple choice i alle fagområder.

Du må ikke modtage hjælp under prøven, og hjælpemidler må ikke anvendes

Delprøve 2: Skriftlig opgave – 48 timer – casebearbejdelse, hvor sygeplejeprocessen anvendes som metode til klinisk beslutningstagen.

8.2 Rammer

Den eksterne prøve afvikles i løbet af semestrets sidste to uger

Du er automatisk tilmeldt semestrets prøve ved semesterstart og kan kun framelde dig prøven ved dokumenteret sygdom eller barsel jf. gældende eksamensbekendtgørelse

Gennemførelse og dokumentation af alle semestrets forudsætningskrav er et krav for, at du kan gå til prøven

Der tilbydes skemalagt eksamensintroduktion

8.2 Kriterier for prøven

8.2.1 Digital prøve

Prøven indeholder spørgsmål inden for alle semestrets fagområder og dækker alle semesterets temaer.

Prøven består af ca. 60 spørgsmål. Spørgsmålene er formuleret som multiple choice, sæt-i-rækkefølge, match to-og-to og lignende.

Prøven afvikles i Wiseflow uden hjælpemidler

Der er afsat 90 minutter til prøven

Du er ansvarlig for, at din computer kan tilgå Wiseflow og er opdateret i forhold til øvrige relevante programmer

8.2.2 Skriftlig opgave

Opgaven skal opbygges ud fra delkomponenterne i klinisk beslutningstagen: Observation, analyse/fortolkning, intervention og evaluering

Du skal med udgangspunkt i temaets case:

Udarbejde en kort indledning

Observation

Foretage en målrettet dataindsamling med henblik på identificering af de sygeplejefaglige problemer i casen

Ud fra den målrettede dataindsamling udvælge et sygeplejeproblem til videre bearbejdelse samt fremsætte teoretisk begrundelse for dette valg

Analyse/Fortolkning:

Analysere det udvalgte sygeplejeproblem ved hjælp af teori primært fra 2.semester. Afslut analysen med en PES eller præcisering af problem-årsager-symptomer i prosatekst for det valgte problem.

Opstille mål for det udvalgte sygeplejeproblem

Intervention:

Fremsætte teoretisk begrundende interventioner i forhold til det valgte sygeplejeproblem med inddragelse af forskningsbaseret viden

Evaluering:

Beskrive hvornår og hvordan mål skal evalueres

Du skal vedlægge en litteraturliste, som skal afspejle anvendelse af litteratur primært med relation til deltemaerne på 2. semester. Der skal henvises til al litteratur og øvrigt materiale, der er anvendt i opgaven.

Opgavens omfang er max 12.000 tegn med mellemrum.

Opgaven skal udarbejdes i overensstemmelse med gældende Formkrav og generelle retningslinjer for opgaveskrivning <https://www.kurh.dk/retningslinjer/#formkrav-og-generelle-retningslinjer-for-opgaveskrivning>.

8.3 Kriterier for bedømmelse

Hver del af prøven vægter 50% af den samlede bedømmelse.

Digital prøve:

Karakteren 02 kræver minimum 50% rigtige svar.

Skriftlig opgave:

Opgaven vurderes ud fra semestrets samlede mål for læringsudbytte.

Prøven bliver bedømt efter 7-trins-skalaen jf. BEK nr. 114 af 03/02/2015.

8.4 Feedback

Feedback på opgaven tilbydes til alle inden for en periode på en måned efter, at du har fået din karakter. Det er dit ansvar som studerende selv at få aftalt tid til dette, og det er derfor op til dig at gøre brug af tilbuddet. Der gives mundtlig feedback.

Fokus for feedback i forbindelse med prøven er, hvordan din besvarelse har levet op til mål for læringsudbytte samt en begrundelse for den karakter, du har fået. Fokus er også på, hvordan du kan arbejde fremadrettet med din læring og egen præstation. Formålet med at give denne feedback er at styrke dine læreprocesser samt, at du bliver opmærksom på, hvordan du fremadrettet kan styrke din læring.

8.5 Regler for sygdom, syge- og omprøver

Ved sygdom skal du melde dig syg til Studieservice senest på prøve dagen. Senest tre hverdage efter prøven er afholdt, skal du aflevere lægefaglig dokumentation til Studieservice. Når du er

rask, skal du kontakte Studieservice med henblik på tilrettelæggelse af sygeprøve. Ved dokumenteret sygdom bliver du automatisk tilmeldt sygeprøve.

Hvis din prøve bedømmes ikke bestået, bliver du automatisk tilmeldt omprøve.

8.6 Klager

Ønsker du at klage over din prøve, skal du følgebestemmelserne jvf. gældende eksamensbekendtgørelse. Information og vejledning om klager finder du på KP Intra.